

Dell™ Latitude™ E4200 - Servicehåndbog

[Fejlfinding](#)

[Arbejde på computeren](#)

[Skivebatteri](#)

[Servicepanel](#)

[WLAN/WiMax-kort](#)

[WWAN-kort](#)

[Latitude ON™-kort](#)

[Radiokontaktpanel](#)

[Solid state-disk \(SSD\)](#)

[LED-dæksel](#)

[Tastaturet](#)

[Flash-opdatering af BIOS](#)

[Kort med Bluetooth® Trådløs
teknologi](#)

[Skærmmodul](#)

[Kamera](#)

[Møntcellebatteri](#)

[Håndledsstøtte](#)

[Blæser](#)

[DC-strømkabel](#)


[Systemkortmodul](#)


[Kølelegeme](#)

[Smart Card-læser](#)

[Højtaler](#)

Noter, bemærkninger og advarsler

 **OBS!** OBS! angiver vigtige oplysninger, som du kan bruge til at bruge computeren bedre.

 **BEMÆRKNING:** BEMÆRKNING angiver enten en mulig beskadigelse af hardware eller tab af data og oplyser dig om, hvordan du kan undgå dette problem.

 **FORSIGTIG:** FORSIGTIG angiver risiko for tingskade, legemsbeskadigelse eller dødsfald.

Hvis du har købt en Dell™-computer i n-serien, gælder eventuelle referencer til Microsoft® Windows®-operativsystemer i dette dokument ikke.

Oplysningerne i dette dokument kan ændres uden varsel.
© 2008-2009 Dell Inc. Alle rettigheder forbeholdes.

Enhver form for gengivelse uden skriftlig tilladelse fra Dell Inc. er strengt forbudt.

Varemærker, som er anvendt i denne tekst: *Dell*, *Latitude*, *Latitude ON* og *DELL*-logoet er varemærker for Dell Inc. *Bluetooth* er et registreret varemærket, ejet af Bluetooth SIG, Inc., og anvendes af Dell under licens. *Intel* er et registreret varemærke for Intel Corporation i USA og andre lande. *Microsoft*, *Windows*, *Windows Vista* og *Windows Vista*-startknappen er enten varemærker eller registrerede varemærker for Microsoft Corporation i USA og/eller andre lande.

Andre varemærker og firmanavne kan være brugt i dette dokument til at henvise til enten de fysiske eller juridiske personer, som gør krav på mærkerne og navnene, eller til deres produkter. Dell Inc. fraskriver sig enhver tingslig rettighed, for så vidt angår varemærker og firmanavne, som ikke er deres egne.

Oktober 2009 Rev. A02

Model PP15S

[Tilbage til indholdssiden](#)

Skivebatteri

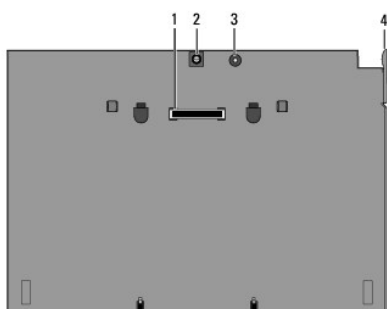
Dell™ Latitude™ E4200 - Servicehåndbog

- [Set ovenfra](#)
- [Set nedefra](#)
- [Opsætning af skivebatteriet](#)
- [Montering af skivebatteriet på den bærbare computer](#)
- [Afmontage af skivebatteriet på den bærbare computer](#)
- [Opladning af skivebatteriet](#)
- [Specifikationer](#)

Skivebatteriet giver udvidet strømkapacitet til din Dell™ Latitude™ E4200 eller E4300 bærbare computer.

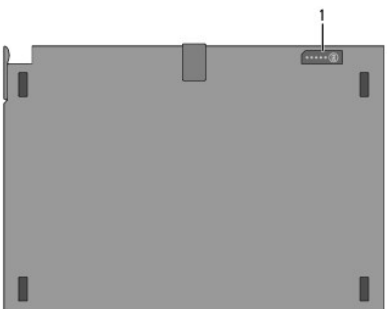
Skivebatteriet monteres i bunden af den bærbare computer, og kan oplades, mens den er monteret på den bærbare computer eller separat.

Set ovenfra



1	dockingforbindelsesstik	2	AC-adapter konektor
3	lysindikator for strømstatus	4	udløsningsgreb

Set nedefra



1	lysindikatorer for spændingsmåler		
---	-----------------------------------	--	--

Opsætning af skivebatteriet

⚠ FORSIGTIG: AC-adapteren fungerer med stikkontakter over hele verden. Imidlertid er der forskel på stikkontakterne og stikdåserne i de forskellige lande. Hvis du bruger et inkompatibelt kabel eller tilslutter kablet forkert til stikdåsen eller stikkontakten, kan det medføre brand eller skader på udstyret.

⚠ BEMÆRKNING: Brug altid den Dell AC-adapter, som fulgte med den bærbare computer. Hvis du bruger nogen anden almindelig tilgængelig AC-adapter - eller AC-adapteren fra tidligere modeller af Dell-computere - kan du beskadige batteripladen eller den bærbare computer.

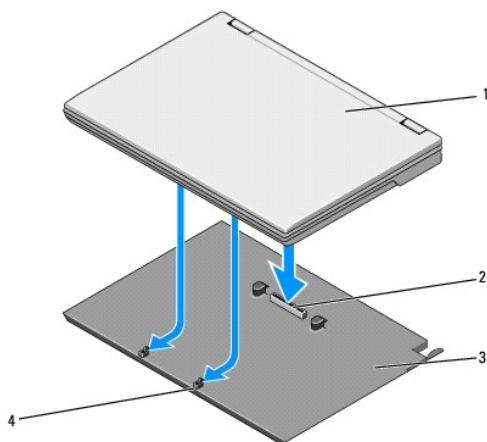
- BEMÆRKNING:** Når du kobler Dell AC-adapterkablet fra den bærbare computer, skal du tage fat i stikket, ikke i selve kablet, og trække godt i det, men forsigtigt for at undgå at beskadige kablet. Når du pakker AC-adapterkablet sammen, skal du sørge for at følge vinklen på AC-adapterens stik for at forhindre beskadigelse af kablet.

Tilslut den ene ende af AC-adapteren til AC-adapterstikket på din bærbare computer, og sæt den anden ende i en stikkontakt.

Montering af skivebatteriet på den bærbare computer

- OBS!** Når du har tilsluttet batteripladen til den bærbare computer, kan den bærbare computers AC-adapter oplade batteripladen via den bærbare computers AC-adapterstik.

1. Mens du holder den bærbare computer i en vinkel på 30 grader mod batteripladen sættes slottene i bunden af den bærbare computer på skivebatteriets kroge, og derefter sænkes den bagerste del af den bærbare computer ned på skivebatteriet. Den bærbare computers dockingforbindelsesstik bør gå i indgreb med skivebatteriets dockingforbindelsesstik.



1	bærbare computer	2	dockingforbindelsesstik
3	skivebatteri	4	skivebatterikroge (2)

2. Tryk den bærbare computer på skivebatteriet, indtil du fornemmer et klik, der indikerer, at den bærbare computer er anbragt forsvarligt.
3. Tænd for den bærbare computer.

Afmontering af skivebatteriet på den bærbare computer

1. Før du løsner skivebatteriet fra den bærbare computer, skal du gemme og lukke alle åbne filer og afslutte alle åbne programmer.
2. Angiv den bærbare computers strømstyringsindstillinger, så den bærbare computer ikke går i slumre-, standby- eller dvaletilstand, når du lukker (sænker) displayet:

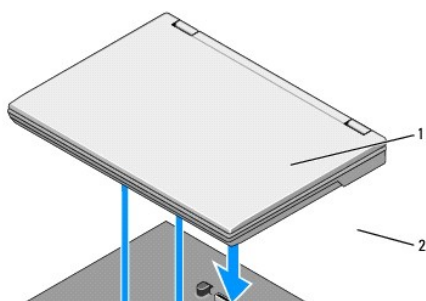
Microsoft® Windows® XP

- a. Klik på **Start** → **Kontrolpanel** → **Ydeevne og vedligeholdelse** → **Strømstyring** → **Avanceret**.
- b. Under **Når jeg lukker låget på min bærbare computer**, skal du vælge **Foretag dig intet**.

Windows Vista®

- a. Klik på **Start** → **Kontrolpanel** → **Mobile PC** → **Strømstyring** → **Skift hvad der sker, når låget lukkes**.
- b. På rullemenuen **Når jeg lukker låget** skal du vælge **Foretag dig intet**.

3. Træk den bærbare computers udløsningsgreb for at frigøre denne fra skivebatteriet.



1	skivebatteri	2	udløsningsgreb
---	--------------	---	----------------

- Løft den bagerste ende af den bærbare computer op, og skub den mod bagenden af skivebatteriet.

Opladning af skivebatteriet

Skivebatteriet oplades, når den er monteret på den bærbare computer, og når denne er sat til en stikkontakt via AC-adapteren.

Du kan også oplade skivebatteriet, når den er afmonteret fra den bærbare computer, ved hjælp af en AC-adapter, der er kompatibel med din bærbare computer. Tilslut en AC-adapter til AC-adapterstikket på skivebatteriet og til en stikkontakt.

Lysindikator for strømstatus

Når batteripladen oplades, indikerer indikatoren for strømstatus (se [Set ovenfra](#)) følgende tilstande:

Status	Mønster
En ikke-understøttet, ikke-Dell AC-adapter er monteret på din bærbare computer.	Alternativt blinker gult eller blå
Midlertidig batterifejl i AC-adapteren.	Alternativt blinker gult eller med konstant blå
Alvorlig batterifejl i AC-adapteren.	Blinker konstant gult
Batteriet er i fuld opladningstilstand i AC-adapteren.	Lysindikator slukket
Batteriet er i opladningstilstand i AC-adapteren.	Blå lysindikator tændt

Opladningsmåler

Driftstiden for et skivebatteri afhænger af, hvor mange gange den er blevet opladet. Hvis du vil kontrollere batteriladningen, skal du trykke på og slippe statusknappen på opladningsmåleren (se [Set nedefra](#)) for at illuminere lysene for opladning. Hver indikator repræsenterer ca. 20% af den totale batteriopladning. Se *Dell Technology Guide* på support.dell.com for generelle batteriopllysninger.

Specifikationer

Latitude E4200 skivebatteri

Fysisk	
Højde	9,5 mm (0,37")
Bredde	297 mm (11,69")
Dybde	186 mm (7,32")
Vægt	614 g maks.

AC-adapter

Indgangsspænding	100-240 VAC
Indgangsfrekvens	50-60 Hz
Estimeret udgangsspænding	19,5 VDC

Porte og stik	
Docking	100-bens stik

Latitude E4300 skivebatteri

Fysisk	
Højde	8,9 mm (0,35") til 10,5 mm (0,41")
Bredde	298,9 mm (11,8")
Dybde	200,33 mm (7,9")
Vægt	630 g maks.

AC-adapter	
Indgangsspænding	100-240 VAC
Indgangsfrekvens	50-60 Hz
Estimeret udgangsspænding	19,5 VDC

Porte og stik	
Docking	100-bens stik

[Tilbage til indholdssiden](#)

[Tilbage til indholdssiden](#)

Arbejde på computeren


Dell™ Latitude™ E4200 - Servicehåndbog

- [Anbefalet værktøj](#)
- [Før du arbejder på din computer](#)
- [Efter arbejde på computeren](#)

Dette kapitel indeholder procedurer til fjernelse og installation af komponenterne i computeren. Medmindre andet er anført, forudsætter hver procedure at:

- 1 Du har udført trinnene i [Før du arbejder på din computer](#).
- 1 Du har læst de sikkerhedsoplysninger, som fulgte med din computer.

Du kan finde yderligere oplysninger om sikker bedste anvendelse på webstedet Regulatory Compliance på www.dell.com på: www.dell.com/regulatory_compliance.

 **OBS!** Farven på din computer og visse komponenter kan variere fra hvad der vist her.


Anbefalet værktøj

Procedurerne i dette dokument kræver eventuelt følgende værktøj:


- 1 Lille, almindelig skruetrækker
- 1 Stjerneskruetrækker
- 1 En lille plastiksyk
- 1 Flash BIOS-opdatering (se Dells supportwebsted på support.dell.com)

Før du arbejder på din computer

Brug følgende sikkerhedsinstruktioner som hjælp til at sikre din egen sikkerhed og for at beskytte computeren og arbejdsmiljøet mod potentiel beskadigelse.

 **FORSIGTIG:** Før du arbejder med computerens indvendige dele, skal du læse de sikkerhedsinstruktioner, der fulgte med computeren. Du kan finde yderligere oplysninger om sikker bedste anvendelse på webstedet Regulatory Compliance på www.dell.com på: www.dell.com/regulatory_compliance.

 **FORSIGTIG:** Mange reparationer kan kun udføres af en certificeret servicetekniker. Du bør kun foretage fejlfinding og enkle reparationer, som angivet i din produktokumentation, eller som anvist af vores online eller telefonservice og supportteam Skade på grund af servicering, som ikke er godkendt af Dell, er ikke dækket af garantien. Læs og følg sikkerhedsinstruktionerne, der blev leveret sammen med produktet.

 **BEMÆRKNING:** For at undgå elektrostatisk afladning bør du jorde dig selv ved hjælp af en jordingsrem eller ved jævnlige at røre ved en umalet metaloverflade, f.eks. et stik på bagsiden af computeren.



 **BEMÆRKNING:** Håndter komponenter og kort forsigtigt. Rør ikke ved komponenterne eller kortenes kontaktområder. Hold et kort i kanterne eller i opsætningsrammen. Hold en komponent som f.eks. en processor ved dens kanter og ikke ved dens ben.


 **BEMÆRKNING:** Når du frakobler et kabel, skal du trække i kablet stik eller i dets holdeløkke og ikke i selve kablet. For kabelstik med frigørelsestapper skal du trække forsigtigt i frigørelsestapperne for at frigøre stikket. Når du genmonterer et kabel, skal du sikre, at stikkene er korrekt sat i og flugter for at undgå skade på stikket og/eller stikkets ben.

1. Sørg for, at arbejdsoverfladen er jævn og ren for at forhindre, at computerdækslet bliver ridset.

2. Sluk for computeren.

1 I Windows XP klikker du på Start → Luk → Luk.

1 I Windows Vista klikker du på Start , klikker på pile  ikonet og så på Luk for at slukke for computeren.

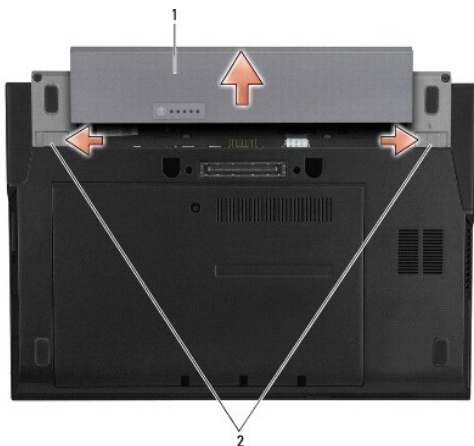
 **OBS!** Sørg for, at computeren er slukket, og at den ikke er i en strømstyringstilstand. Hvis du ikke kan lukke computeren ved hjælp af operativsystemet, skal du trykke på tænd/sluk-knappen og holde den nede i 4 sekunder.

3. Frakobl computeren og alle tilsluttede enheder fra deres stikkontakter.

4. Fjern alle netværkskabler fra computeren.

 **BEMÆRKNING:** For at undgå skade på systemkortet skal du fjerne batteriet fra batteribåsen, før du foretager service på computeren.

5. Frakobl samtlige eksterne enheder, og fjern alle installerede kort, før du begynder at arbejde på computeren:
 - 1 For at fjerne alle installerede kort, f.eks. et ExpressCard, kan du se i *Dell™ Technology Guide* på computeren eller på support.dell.com.
 - 1 For at trække ud af dockingstationen skal du se i *E-Port User's Guide* (Brugervejledning for E-Port Plus) eller *E-Port Plus User's Guide* (Brugervejledning for E-Port Plus) på support.dell.com.
 - 1 For at fjerne et skivebatteri skal du se i den dokumentation, der blev leveret med skivebatteriet eller på support.dell.com.
 - 1 For at fjerne en mediebase skal du se i den dokumentation, der blev leveret med basen eller på support.dell.com.
6. Vend computeren om.
7. Skub batterilåsene væk fra hinanden for at fastlåse dem i åben position.
8. Skub batteriet ud af båsen.



1	batteri	2	batterilåse (2)
---	---------	---	-----------------

9. Vend computeren med oversiden opad, åbn skærmen, og tryk på tænd/sluk-knappen for at jordforbinde systemkortet.

Efter arbejde på computeren

Når du har udført udskiftningsprocedurerne, skal du sørge for at tilslutte eksterne enheder, kort, kabler osv., før du tænder computeren.

⚠ OBS! For at undgå skade på computeren må du kun bruge det batteri, der er beregnet til denne bestemte Dell-computer. Brug ikke batterier, som er beregnet til andre Dell-computere.

1. Sæt batteriet på plads. Skub batteriet ind i batteribåsen til det klikker på plads.
2. Tilslut alle eksterne enheder, f.eks. dockingstation, skivebatteri eller mediebase, og isæt alle kort, f.eks. et ExpressCard.
3. Tilslut alle netværkskabler til din computer.
4. Tilslut computeren og alle tilsluttede enheder til deres stikkontakter.
5. Tænd computeren

[Tilbage til indholdssiden](#)

[Tilbage til indholdssiden](#)

Flash-opdatering af BIOS

Dell™ Latitude™ E4200 - Servicehåndbog

- [Flashing af BIOS'en fra en cd](#)
- [Flash-opdatering af BIOS'en fra harddisken](#)
- [Flash-opdatering af BIOS'en fra en USB-nøgle](#)

Hvis der følger en BIOS-opdateringsprogram-cd med det nye systemkort, skal du flashopdatere BIOS'en fra cd'en. Hvis du ikke har et BIOS-opdateringsprogram, skal du flashe din BIOS fra harddisken.

BEMÆRKNING: Hvis du sætter systemkortet i, skal du sikre, at den korrekte SATA-tilstand er valgt i systemets installationsprogram. Alle erstatningssystemkort til computeren har som standard SATA-funktionen angivet til IRRT-tilstand. Hvis du har installeret et image i en anden SATA-tilstand (ATA eller AHCI), er der en risiko for, at data ved opstart går tabt, hvilket kan betyde, at du skal geninstallere operativsystemet. For mere information om indstilling af SATA-tilstand i systeminstallationsprogrammet skal du se Dell™ Technology Guide på computeren eller på support.dell.com.

OBS! Hvis du udskifter systemkortet, indeholder erstatningssættet til systemkortet medier, der har et hjælpeprogram til overførsel af servicenummeret til det erstattede systemkort. Sørg for, at du kører hjælpeprogrammet, før du flashopdaterer BIOS'en.

Flashing af BIOS'en fra en cd

BEMÆRKNING: Tilslut AC-adapteren til en pålidelig strømkilde for at undgå strømtab. I modsat fald kan det forårsage skade på din computer.

1. Sørg for, at AC-adapteren er tilsluttet, og at hovedbatteriet er installeret korrekt.
2. Tryk på <F12>, før du sætter BIOS-opdaterings-cd'en i, så du kan sætte computeren op til at starte op fra cd'en for denne ene gang. Ellers skal du gå til systeminstallationsprogrammet for at ændre standard opstartsrekkefølgen.
3. Indsæt BIOS-opdaterings-cd'en, og tænd for computeren.

BEMÆRKNING: Afbryd ikke denne proces, når den først er begyndt. Dette vil kunne beskadige din computer.

Følg instruktionerne, som bliver vist på skærmen. Computeren fortsætter med at starte op og opdaterer den nye BIOS. Når flash-opdateringen er færdig, genstarter computeren automatisk.

4. Fjern cd'en med flash-BIOS-opdateringsprogrammet fra drevet.


Flash-opdatering af BIOS'en fra harddisken

BEMÆRKNING: Tilslut AC-adapteren til en pålidelig strømkilde for at undgå strømtab. I modsat fald kan det forårsage skade på din computer.

1. Sørg for at AC-adapteren er sat til, at hovedbatteriet er installeret korrekt, og at der er sat et netværkskabel i.
2. Tænd for computeren.
3. Find den seneste BIOS-opdateringsfil til din computer på support.dell.com.
4. Klik på **Download Now** (Hent nu) for at hente filen.
5. Hvis vinduet **Export Compliance Disclaimer** (Eksporter overensstemmelsesfraskrivelse) vises, skal du klikke på **Yes, I Accept this Agreement** (Ja, jeg accepterer aftalen).
6. Vinduet **File Download** (Filoverførsel) vises.
7. Klik på **Save this program to disk** (Gem programmet til disk), og klik så på **OK**.
8. Vinduet **Save in** (Gem i) vises.
9. Klik på nedpilen for at se menuen **Save In** (Gem i), vælg **Desktop** (Skrivebord), og klik så på **Save** (Gem).
10. Filen overføres til skrivebordet.

8. Klik på **Close** (Gem), hvis vinduet **Download Complete** (Overførsel gennemført) vises.
Filikonet vises på skrivebordet, og har samme titel som den overførte BIOS-opdateringsfil.
 9. Dobbeltklik på filikonet på skrivebordet, og følg skærminstrukserne.
-

Flash-opdatering af BIOS'en fra en USB-nøgle

 **BEMÆRKNING:** Tilslut AC-adapteren til en pålidelig strømkilde for at undgå strømtab. I modsat fald kan det forårsage skade på din computer.

1. Sørg for, at AC-adapteren er tilsluttet, og at hovedbatteriet er installeret korrekt.
2. Kontrollér, at USB-porten er aktiveret i systeminstallationsprogrammet. Se *Dell™ Technology Guide* på din computer eller på support.dell.com for oplysninger om aktivering af USB-porten.
3. Isæt USB-nøglen, der kan startes op fra, med BIOS-opdateringen, og tænd computeren.
4. Tryk på <F12>, så du kan konfigurere computeren, så den starter fra USB-nøglen denne ene gang. Ellers skal du åbne systeminstallationsprogrammet for at ændre standardopstartsrækkefølgen ved at angive USB som den første opstartsenhed.

 **BEMÆRKNING:** Afbryd ikke denne proces, når den først er begyndt. Dette vil kunne beskadige din computer.

Følg instruktionerne, som bliver vist på skærmen. Computeren fortsætter med at starte op og opdaterer den nye BIOS. Når flash-opdateringen er færdig, genstarter computeren automatisk.

5. Fjern USB-nøglen fra USB-porten.
-

[Tilbage til indholdssiden](#)

[Tilbage til indholdssiden](#)

Kort med Bluetooth® trådløs teknologi

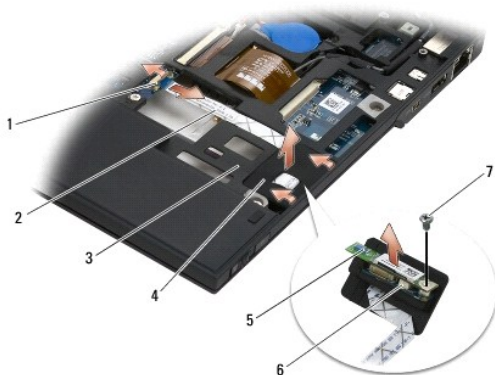
Dell™ Latitude™ E4200 - Servicehåndbog

- [Fjernelse af kortet med Bluetooth trådløs teknologi](#)
- [Genmontering af kortet med Bluetooth trådløs teknologi](#)

⚠ FORSIGTIG: Før du arbejder med computerens indvendige dele, skal du læse de sikkerhedsinstruktioner, der fulgte med computeren. Du kan finde yderligere oplysninger om sikre bedste fremgangsmåder på webstedet om Regulatory Compliance på www.dell.com på: www.dell.com/regulatory_compliance.

Fjernelse af kortet med Bluetooth trådløs teknologi

1. Følg procedurerne i [Før du arbejder på din computer](#).
2. Fjern LED-dækslet (se [Fjernelse af LED-dækslet](#)).
3. Fjern tastaturet (se [Fjernelse af tastaturet](#)).
4. Fjern kablet fra systemkortet, og træk forsigtigt op i frigørelseslåsen.
5. Løft op i modulet for at fjerne det fra basisenheden.
6. Vend modulet om.
7. Fjern M2 x 3 mm skruen fra kortet.
8. Træk kortet op for at fjerne det fra forbindelsesstikket på modulet.



1	frigørelseslås	2	kabel
3	computerkabinet	4	modul
5	kort	6	kortstik
7	skrue		

Genmontering af kortet med Bluetooth trådløs teknologi

1. Tilslut kortet til kortforbindelsesstikket på modulet.
2. Sæt M2 x 3 mm skruen i igen på kortet.
3. Vend modulet opad, og tryk det ind i basisenheden.
4. Tilslut kablet til systemkortet ved hjælp af frigørelseslåsen.
5. Genmonter tastaturet (se [Genmontering af tastaturet](#)).

6. Genmonter LED-dækslet (se [Genmontering af LED-dækslet](#)).
7. Følg procedurerne i [Efter arbejde på computeren](#).

[Tilbage til indholdssiden](#)

[Tilbage til indholdssiden](#)

Kamera

Dell™ Latitude™ E4200 - Servicehåndbog

- [Fjernelse af kameraet](#)
- [Genmontering af kameraet](#)

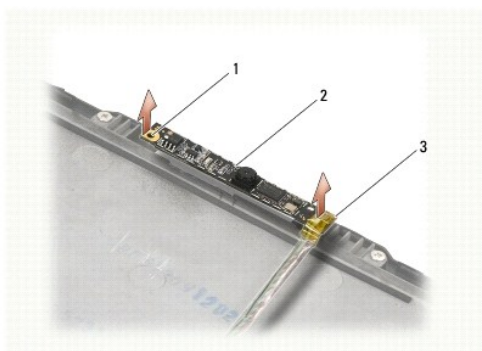
⚠ FORSIGTIG: Før du håndterer computerens indvendige dele, skal du læse de sikkerhedsoplysninger, der fulgte med computeren. Du kan finde yderligere oplysninger om sikre bedste fremgangsmåder på webstedet om Regulatory Compliance på www.dell.com på: www.dell.com/regulatory_compliance.

⚡ BEMÆRKNING: For at undgå elektrostatisk afladning bør du jorde dig selv ved hjælp af en jordingsrem eller ved jævnligt at røre ved en umalet metaloverflade (f.eks. et stik på bagsiden) af computeren.

Hvis du har bestilt et kamera sammen med computeren, er kameraet allerede installeret.

Fjernelse af kameraet

1. Følg procedurene i [Før du arbejder på din computer](#).
2. Fjern tastaturet (se [Fjernelse af tastaturet](#)).
3. Fjern skærmmodulet (se [Fjernelse af skærmmodulet](#)).
4. Fjern skærmrammen (se [Fjernelse af skærmrammen](#)).
5. Fjern skærmpanelet (se [Fjernelse af skærmpanelet](#)).
6. Fjern skærmhængslerne (se [Fjernelse af skærmhængslerne](#)).
7. Løft kamerainsatsen væk fra skærmens bagsidedæksel.
8. Frigør skærm-/kamerakablerne fra skærmhængslerne.



1	flugtemærker (2)	2	kamerainsats
3	skærm-/kamerakabler		

Genmontering af kameraet

⚠ OBS! Denne procedure forudsætter, at du først har fuldført proceduren til fjernelse.

1. Flugt kamerainsatsen med flugtemærkerne på skærmdækslet.
2. Før skærmkablerne igennem hængslerne.
3. Genmonter skærmhængslerne (se [Genmontering af skærmhængslerne](#)).

4. Genmonter skærmpanelet (se [Genmontering af skærmpanelet](#)).
 5. Genmonter skærrammen (se [Genmontering af skærrammen](#)).
 6. Genmonter skærmmodulet (se [Genmontering af skærmmodulet](#)).
 7. Følg procedurerne i [Efter arbejde på computeren](#).
-

[Tilbage til indholdssiden](#)

Møntcellebatteri

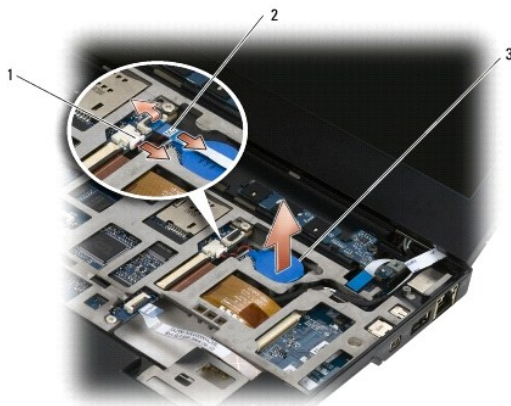
Dell™ Latitude™ E4200 - Servicehåndbog

- [Fjernelse af møntcellebatteriet](#)
- [Genmontering af møntcellebatteriet](#)

Fjernelse af møntcellebatteriet

△ **FORSIGTIG:** Før du arbejder med computerens indvendige dele, skal du læse de sikkerhedsinstruktioner, der fulgte med computeren. Du kan finde yderligere oplysninger om sikre bedste fremgangsmåder på webstedet om Regulatory Compliance på www.dell.com på: www.dell.com/regulatory_compliance.

1. Følg procedurerne i [Før du arbejder på din computer](#).
2. Fjern LED-dækslet (se [Fjernelse af LED-dækslet](#)).
3. Fjern tastaturet (se [Fjernelse af tastaturet](#)).
4. Vrik møntcellebatteriet op for at løsne den dobbeltklæbende tape i bunden.
5. Løft møntcellebatteriet ud af computeren.
6. Fjern batteriet fra systemkortet.



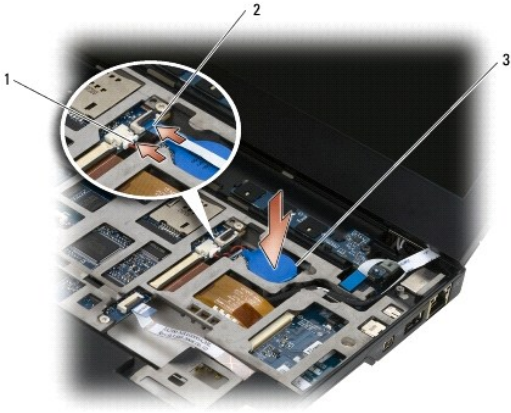
1	batterikabel	2	LED-kortkabel
3	møntcellebatteri		

Genmontering af møntcellebatteriet

△ **FORSIGTIG:** Før du arbejder med computerens indvendige dele, skal du læse de sikkerhedsinstruktioner, der fulgte med computeren. Du kan finde yderligere oplysninger om sikre bedste fremgangsmåder på webstedet om Regulatory Compliance på www.dell.com på: www.dell.com/regulatory_compliance.

1. Sæt møntcellebatteriets kabel i systemkortet.
2. Sæt møntcellebatteriet i computeren.
3. Hvis du sætter et gammelt møntcellebatteri i igen, skal det trykkes ned for fastgøre det til bunden.

Hvis du installerer et nyt møntcellebatteri, skal du fjerne den klæbende bagside fra batteriet og skubbe det ned under tappen. Tryk for at sikre at det sidder godt fast.



1	batterikabel	2	LED-kortkabel
3	møntcellebatteri		

- 4. Genmonter tastaturet (se [Genmontering af tastaturet](#)).
- 5. Genmonter LED-dækslet (se [Genmontering af LED-dækslet](#)).
- 6. Følg procedurerne i [Efter arbejde på computeren](#).


[Tilbage til indholdssiden](#)

[Tilbage til indholdssiden](#)

Skærmmodul

Dell™ Latitude™ E4200 - Servicehåndbog

- [Typer LCD \(Liquid Crystal Display\)-dæksler](#)
- [Fjernelse af skærmmodulet](#)
- [Genmontering af skærmmodulet](#)
- [Fjernelse af skærmrammen](#)
- [Genmontering af skærmrammen](#)
- [Fjernelse af skærmpanelet](#)
- [Genmontering af skærmpanelet](#)
- [Fjernelse af skærmhængslerne](#)
- [Genmontering af skærmhængslerne](#)
- [Fjernelse af skærmkablet/skærmkabel med kamera](#)
- [Genmontering af skærmkablet/skærmkabel med kamera](#)

 **FORSIGTIG:** Før du arbejder med computerens indvendige dele, skal du læse de sikkerhedsinstruktioner, der fulgte med computeren. Du kan finde yderligere oplysninger om sikre bedste fremgangsmåder på webstedet om Regulatory Compliance på www.dell.com på: www.dell.com/regulatory_compliance.

Typer LCD (Liquid Crystal Display)-dæksler

De tre LCD-dækselsdesign, der kan bestilles i forskellige farver, er:

1. WLAN-support kun med kort antennekabel:
 1. Ingen modtagere
 1. Kort antennekabel (WLAN-antennekabler tilsluttet til radiokontaktpanelet)
1. Kun WWAN- og WLAN-support:
 1. En modtager på hver side af LCD-topdækslet
 1. WLAN-kabler føres til radiokontaktpanelet
 1. WWAN-kabler føres til WWAN-kortet
1. WLAN-, WWAN- og kameramodtagersupport:
 1. En modtager på hver side af LCD-topdækslet
 1. WLAN-kabler føres til radiokontaktpanelet
 1. WWAN-kabler føres til WWAN-kortet

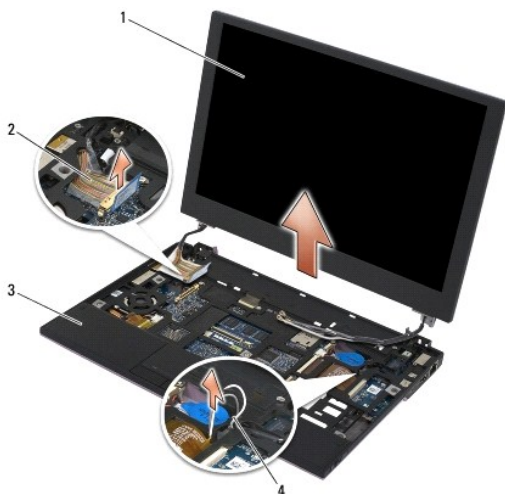
Fjernelse af skærmmodulet

1. Følg procedurerne i [Før du arbejder på din computer](#).
2. Fjern servicepanelet (se [Fjernelse af servicepanelet](#)).
3. Frakobl WLAN- og WWAN-kablerne.
4. Vend computeren med oversiden opad.
5. Fjern LED-dækslet (se [Fjernelse af LED-dækslet](#)).
6. Fjern tastaturet (se [Fjernelse af tastaturet](#)).
7. Frakobl kablet til skærmmodulet ved forsigtigt at trække op i tappen nær kabelstikket.
8. Frakobl antennekablerne.
Fjern radiokontaktpanelet, hvis det findes (se [Fjernelse af radiokontaktpanelet](#)), og frakobl og løsn WWAN-kablerne.
Hvis radiokontaktpanelet ikke findes, skal du frakoble og løsne WLAN- og WWAN-kablerne.
9. Anbring alle kabler, der fører til skærmmodulet, bag på computeren.
10. Fjern de fire M2,5 x 5 mm skruer, der holder skærmmodulet fast.



1 skruer (4)

11. Åbn skærmen til 90 grader, og løft skærmmodulet fri af computerkabinettet.



1	skærmmodulet	2	skærmkabel
3	computerkabinettet	4	trådløse kabler

Genmontering af skærmmodulet.

⚠ FORSIGTIG: Før du arbejder med computerens indvendige dele, skal du læse de sikkerhedsinstruktioner, der fulgte med computeren. Du kan finde yderligere oplysninger om sikre bedste fremgangsmåder på webstedet om Regulatory Compliance på www.dell.com på: www.dell.com/regulatory_compliance.

1. Flugt skærmmængslerne med hullerne i computerens bund, og sænk derefter skærmen på plads.
2. Træk skærmkablet under hver tap i kabelføringskanalen, og tilslut kablet i skærmkabelstikket på systemkortet.
3. Træk de trådløse (WLAN og WWAN)-kabler og kablerne til radiokontaktpanelet (hvis det er relevant) under hver tap i kabelføringskanalen og derefter under det højre I/O-kortbåndkabel.
4. Luk skærmen, og vend computeren om.
5. Sæt de fire M2,5 x 5 mm skruer i, som holder skærmen fast.
6. Tilslut antennekablerne til deres respektive kort, afhængigt af kortene i computerkonfigurationen:

Se [Genmontering af et WWAN-kort](#) for WWAN.

Se [Genmontering af radiokontaktpanelet](#) for radiokontaktpanel.

Se [Genmontering af WLAN/WiMax-kortet](#) for WLAN.

7. Anbring alle ubrugte antennekabler i basisenhedens kabelholdere ved siden af deres kortstik.
8. Genmonter tastaturet (se [Genmontering af tastaturet](#)).
9. Genmonter LED-dækslet (se [Genmontering af LED-dækslet](#)).
10. Genmonter servicepanelet (se [Genmontering af servicepanelet](#)).
11. Følg procedurerne i [Efter arbejde på computeren](#).

Fjernelse af skærmrammen

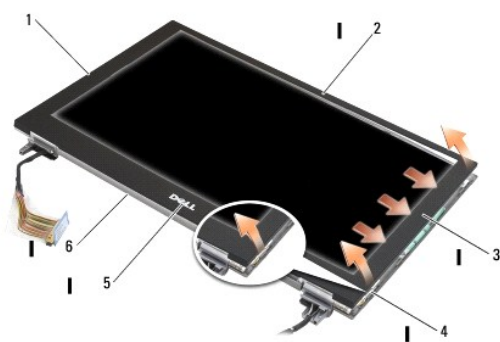
⚠ FORSIGTIG: Før du arbejder med computerens indvendige dele, skal du læse de sikkerhedsinstruktioner, der fulgte med computeren. Du kan finde yderligere oplysninger om sikre bedste fremgangsmåder på webstedet om Regulatory Compliance på www.dell.com/regulatory_compliance.

1. Følg procedurerne i [Før du arbejder på din computer](#).
2. Fjern servicepanelet (se [Fjernelse af servicepanelet](#)).
3. Fjern LED-dækslet (se [Fjernelse af LED-dækslet](#)).
4. Fjern tastaturet (se [Fjernelse af tastaturet](#)).
5. Fjern skærmmodulet (se [Fjernelse af skærmmodulet](#)).

⚠ BEMÆRKNING: Fjernelse af rammen fra bagsiden af skærmen kræver stor forsigtighed for at undgå skade på rammen og skærmpanelet. Man skal være særligt opmærksom på hjørnerne specielt på rammer, der anvendes med LED-skærmpaneler.

⚠ BEMÆRKNING: For at undgå permanent skade på skærmpanelet, må du ikke trykke eller gnide på midten af panelet.

6. Start fra den ene side af rammen, brug fingrene til at lirke de inderste kanter af rammen opad og udad fra skærmpanelet. Løft op for at frigøre siden af rammen, og fortsæt med at frigøre toppen og bunden af rammen. Frigør den resterende side af rammen sidst.
7. Når alle tappe er løsnet, løftes rammen ud af skærmmodulet.



1	venstre side af skærmramme	2	toppen af skærmramme
3	højre side af skærmramme	4	låsemekanismer
5	bunden af skærmramme	6	skærmmodul

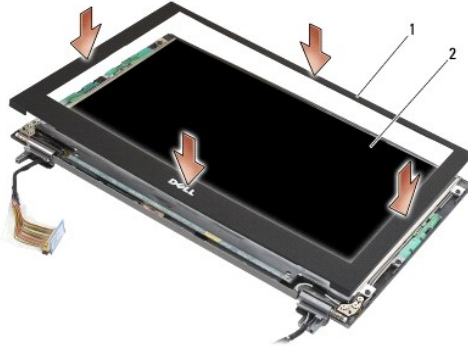
Genmontering af skærmrammen

⚠ FORSIGTIG: Før du arbejder med computerens indvendige dele, skal du læse de sikkerhedsinstruktioner, der fulgte med computeren. Du kan finde yderligere oplysninger om sikre bedste fremgangsmåder på webstedet om Regulatory Compliance på www.dell.com på: www.dell.com/regulatory_compliance.

➡ BEMÆRKNING: For at undgå permanent skade på skærmpanelet, må du ikke trykke eller gnide på midten af panelet.

➡ BEMÆRKNING: Når du genmonterer skærmmrammen, skal du kun trykke på de udvendige siden, når rammen klikkes på plads. Tryk på de indvendige kanter kan medføre, at skærmpanelet knækker.

1. Ret rammens kanter ind efter dem på skærmmodulet, og klik forsigtigt rammen på plads rundt om hele skærmen.



1	skærmmramme	2	skærmmodulet
---	-------------	---	--------------

2. Genmonter skærmmodulet (se [Genmontering af skærmmodulet](#)).
3. Genmonter tastaturet (se [Genmontering af tastaturet](#)).
4. Genmonter LED-dækslet (se [Genmontering af LED-dækslet](#)).
5. Genmonter servicepanelet (se [Genmontering af servicepanelet](#)).
6. Følg procedurerne i [Efter arbejde på computeren](#).

Fjernelse af skærmpanelet

⚠ FORSIGTIG: Før du arbejder med computerens indvendige dele, skal du læse de sikkerhedsinstruktioner, der fulgte med computeren. Du kan finde yderligere oplysninger om sikre bedste fremgangsmåder på webstedet om Regulatory Compliance på www.dell.com på: www.dell.com/regulatory_compliance.

⚠ FORSIGTIG: Da tappene på de udvendige sider af skærmpanelet er fremstillet af meget tyndt metal, kan du skære dig, hvis du ikke er forsigtig.

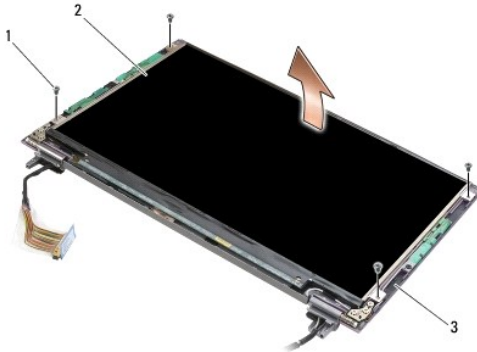
1. Følg procedurerne i [Før du arbejder på din computer](#).
2. Fjern servicepanelet (se [Fjernelse af servicepanelet](#)).
3. Fjern LED-dækslet (se [Fjernelse af LED-dækslet](#)).
4. Fjern tastaturet (se [Fjernelse af tastaturet](#)).
5. Fjern skærmmodulet (se [Fjernelse af skærmmodulet](#)).
6. Fjern skærmmrammen (se [Fjernelse af skærmmrammen](#)).

➡ BEMÆRKNING: For at undgå permanent skade på skærmpanelet, må du ikke trykke eller gnide på midten af panelet.

7. Fjern de fire M2 x 3 mm skruer fra skærmpanelet.

➔ **BEMÆRKNING:** For at undgå permanent skade på skærmpanelet, skal du løfte panelet med begge hænder på panelets sider.

8. Løft skærmpanelet ud af skærmdækslet, og læg forsigtigt skærmpanelet fladt på skrivebordet ovenpå et rent og blødt materiale. Vær omhyggelig med at undgå beskadigelser af skærmen fra hængsler og kabler på skærmdækslet.



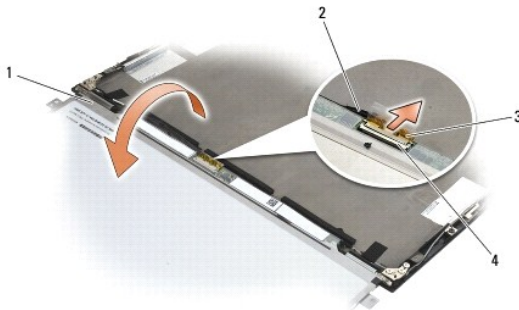
1	skruer (4)	2	skærmpanel
3	skærmdæksel		

➔ **BEMÆRKNING:** Hvis du ikke trækker den selvklæbende tape af, inden skærmkablet frakobles, kan det forårsage permanent skade på kablet.

➔ **BEMÆRKNING:** For at undgå permanent skade på skærmkablet og skærmpanelet, kan du trække lige i både venstre og højre side af kabelstikket, når du fjerner kablet.

9. Frakobl skærmkablet.

Træk den selvklæbende tape tilbage, og træk derefter kablet ud af stikket.



1	skærmpanelets underside	2	skærmkabel
3	dobbelklæbende tape	4	skærmkabelstik

Genmontering af skærmpanelet

⚠ **FORSIGTIG:** Før du arbejder med computerens indvendige dele, skal du læse de sikkerhedsinstruktioner, der fulgte med computeren. Du kan finde yderligere oplysninger om sikre bedste fremgangsmåder på webstedet om Regulatory Compliance på www.dell.com på: www.dell.com/regulatory_compliance.

⚠ **FORSIGTIG:** Da tappene på de udvendige sider af skærmpanelet er fremstillet af meget tyndt metal, kan du skære dig, hvis du ikke er forsigtig.

➔ **BEMÆRKNING:** For at undgå permanent skade på skærmpanelet, må du ikke trykke eller gnide på midten af panelet.

➔ **BEMÆRKNING:** For at undgå permanent skade på skærmpanelet, skal du løfte panelet med begge hænder på panelets sider.

1. Anbring skærmpanelet med forsiden nedad på bordet foran skærmdækslet.

BEMÆRKNING: For at undgå permanent skade på skærmpanelet, når skærmkablet frakobles, kan du sætte kablet i skærmpanelstikket ved at skubbe lige i venstre og højre side af kabelstikket. Grib ikke fat i eller hold skærmpanelet i kredsløbskortet i den nederste kant på panelet.

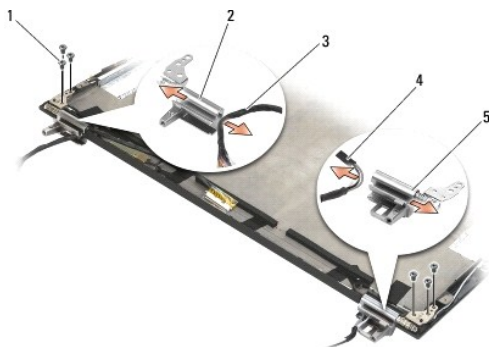
2. Tilslut skærmpanelet i stikket på bagsiden af skærmpanelet, og fastgør kablet med den selvklæbende tape.
3. Anbring skærmpanelet i skærmdækslet.
Sørg for, at kablerne i skærmdækslet ikke bliver fanget mellem skærmpanelet og -dækslet.
4. Isæt de fire M2 x 3 mm skruer, der holder skærmpanelet fast til skærmdækslet.
5. Genmonter skærmrammen (se [Genmontering af skærmrammen](#)).
6. Genmonter skærmmodulet (se [Genmontering af skærmmodulet](#)).
7. Genmonter tastaturet (se [Genmontering af tastaturet](#)).
8. Genmonter LED-dækslet (se [Genmontering af LED-dækslet](#)).
9. Genmonter servicepanelet (se [Genmontering af servicepanelet](#)).
10. Følg procedurerne i [Efter arbejde på computeren](#).

Fjernelse af skærmhængslerne

FORSIGTIG: Før du arbejder med computerens indvendige dele, skal du læse de sikkerhedsinstruktioner, der fulgte med computeren. Du kan finde yderligere oplysninger om sikre bedste fremgangsmåder på webstedet om Regulatory Compliance på www.dell.com/regulatory_compliance.


OBS! Skærmhængselpanelerne er mærket med "L" (venstre) og "R" (højre).


1. Følg procedurerne i [Arbejde på computeren](#).
2. Fjern servicepanelet (se [Fjernelse af servicepanelet](#)).
3. Fjern LED-dækslet (se [Fjernelse af LED-dækslet](#)).
4. Fjern tastaturet (se [Fjernelse af tastaturet](#)).
5. Fjern skærmmodulet (se [Fjernelse af skærmmodulet](#)).
6. Fjern de tre M2 x 4 mm skruer fra højre hængsel og de tre M2 x 4 mm skruer fra venstre hængsel.
7. Føjr kablerne ud af hvert hængsel, og fjern hængslet.



1	skruer (6)	2	venstre hængsel
3	kabler i venstre hængsel	4	kabler i højre hængsel
5	højre hængsel		


Genmontering af skærmhængslerne

 **FORSIGTIG:** Før du arbejder med computerens indvendige dele, skal du læse de sikkerhedsinstruktioner, der fulgte med computeren. Du kan finde yderligere oplysninger om sikre bedste fremgangsmåder på webstedet om Regulatory Compliance på www.dell.com/regulatory_compliance.

 **OBS!** Skærmhængselpanelerne er mærket med "L" (venstre) og "R" (højre).


1. Før kablerne ind i hvert hængsel, og skub hængslet på skærmafdekningen. Anvend justeringstappene i skærmdækslet for at anbringe hvert beslag.
 2. Isæt de tre M2 x 4 mm skruer på højre hængsel og de tre M2 x 4 mm skruer på venstre hængsel.
 3. Genmonter skærmmodulet (se [Genmontering af skærmmodulet](#)).
 4. Genmonter tastaturet (se [Genmontering af tastaturet](#)).
 5. Genmonter LED-dækslet (se [Genmontering af LED-dækslet](#)).
 6. Genmonter servicepanelet (se [Genmontering af servicepanelet](#)).
 7. Følg procedurerne i [Efter arbejde på computeren](#).
-

Fjernelse af skærmkablet/skærmkabel med kamera

 **OBS!** Skærmkablet kan omfatte systemkamera i nogle konfigurationer.

1. Følg procedurerne i [Arbejde på computeren](#).
 2. Fjern servicepanelet (se [Fjernelse af servicepanelet](#)).
 3. Fjern LED-dækslet (se [Fjernelse af LED-dækslet](#)).
 4. Fjern tastaturet (se [Fjernelse af tastaturet](#)).
 5. Fjern skærmmodulet (se [Fjernelse af skærmmodulet](#)).
 6. Fjern skærmpanelet (se [Fjernelse af skærmpanelet](#)).
 7. Løsn skærmkablet fra venstre skærmhængsel.
 8. Træk den selvklæbende tape tilbage, hvis den findes, og fastgør skærmkablet til skærmens bagside.
 9. Træk omhyggeligt skærmpanelets LED-kort væk fra skærmens bagpanel, og fjern skærmkablet.
-

Genmontering af skærmkablet/skærmkabel med kamera

 **OBS!** Skærmkablet kan omfatte systemkamera i nogle konfigurationer.

1. Hvis du geninstallerer det gamle skærmkabel, skal du sætte skærmpanelets LED-kort i justeringstappene på skærmens bagpanel og forsigtigt trykke ned for at fastgøre den selvklæbende tape i bunden af LED-kortet.

Hvis du installerer et nyt skærmkabel, skal du fjerne den selvklæbende tape fra skærmpanelets LED-kort og sætte kortet på justeringstappene i skærmens bagpanel. Tryk forsigtigt for at fastgøre tapen i bunden af LED-kortet.
2. Fastgør skærmkablet til skærmens bagpanel med selvklæbende tape (hvis det findes).
3. Før skærmkablet gennem det venstre skærmhængsel.
4. Genmonter skærmpanelet (se [Genmontering af skærmpanelet](#)).
5. Genmonter skærmmodulet (se [Genmontering af skærmmodulet](#)).

6. Genmonter tastaturet (se [Genmontering af tastaturet](#)).
7. Genmonter LED-dækslet (se [Genmontering af LED-dækslet](#)).
8. Genmonter servicepanelet (se [Genmontering af servicepanelet](#)).
9. Følg procedurerne i [Efter arbejde på computeren](#).

[Tilbage til indholdssiden](#)

Blæser

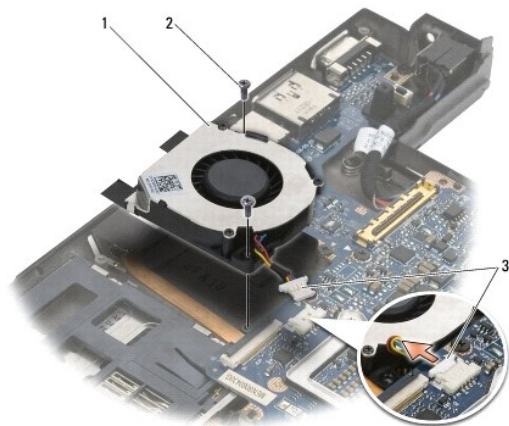
Dell™ Latitude™ E4200 - Servicehåndbog

- [Fjernelse af blæseren](#)
- [Genmontering af blæseren](#)

Fjernelse af blæseren

△ **FORSIGTIG:** Før du arbejder med computerens indvendige dele, skal du læse de sikkerhedsinstruktioner, der fulgte med computeren. Du kan finde yderligere oplysninger om sikker bedste anvendelse på webstedet Regulatory Compliance på www.dell.com på: www.dell.com/regulatory_compliance.

1. Følg procedurerne i [Før du arbejder på din computer](#).
2. Fjern skærmpanelet (se [Fjernelse af skærmpanelet](#)).
3. Fjern WLAN- og WWAN-kort (se [Fjernelse af WLAN/WiMax-kortet](#) og [Fjernelse af et WWAN-kort](#)).
4. Fjern hukommelsesmodulet (se [Fjernelse af hukommelsesmodulet](#)).
5. Fjern Solid State-disken (se [Fjernelse af Solid State-disken og kabelsættet](#)).
6. Fjern LED-dækslet (se [Fjernelse af LED-dækslet](#)).
7. Fjern tastaturet (se [Fjernelse af tastaturet](#)).
8. Fjern modulet med Bluetooth® trådløs teknologi (se [Fjernelse af kortet med Bluetooth trådløs teknologi](#)).
9. Fjern skærmmodulet (se [Fjernelse af skærmmodulet](#)).
10. Fjern møntcellebatteriet (se [Fjernelse af møntcellebatteriet](#)).
11. Fjern håndledsstøtten (se [Fjernelse af håndledsstøtten](#)).
12. Fjern de to M2 x 3 mm skruer fra blæseren.
13. Fjern blæserstikket fra systemkortet.
14. Løft blæseren væk fra computerkabinettet.



1	blæser	2	skruer (2)
3	blæserstik		

Genmontering af blæseren

△ **FORSIGTIG:** Før du arbejder med computerens indvendige dele, skal du læse de sikkerhedsinstruktioner, der fulgte med computeren. Du kan finde yderligere oplysninger om sikker bedste anvendelse på webstedet Regulatory Compliance på www.dell.com på: www.dell.com/regulatory_compliance.

1. Hold blæseren med kablet på højre side, og ret skruehullerne i blæseren ind efter skruehullerne i basisenheden.
2. Tilslut blæserstikket på systemkortet.
3. Sæt de to M2 x 3-mm skruer i for at fastgøre blæseren til basisenheden.
4. Genmonter håndledsstøtten (se [Genmontering af håndledsstøtten](#)).
5. Genmonter møntcellebatteriet (se [Genmontering af møntcellebatteriet](#)).
6. Genmonter skærmmodulet (se [Genmontering af skærmmodulet](#)).
7. Genmonter modulet med Bluetooth trådløs teknologi (se [Genmontering af kortet med Bluetooth trådløs teknologi](#)).
8. Genmonter tastaturet (se [Genmontering af tastaturet](#)).
9. Genmonter LED-dækslet (se [Genmontering af LED-dækslet](#)).
10. Genmonter Solid State-disken (se [Genmontering af Solid State-disken og kablesættet](#)).
11. Genmonter hukommelsesmodulet (se [Genmontering af hukommelsesmodulet](#)).
12. Genmonter WLAN- og WWAN-kort (se [Genmontering af WLAN/WiMax-kortet](#) og [Genmontering af et WWAN-kort](#)).
13. Genmonter skærmpanelet (se [Genmontering af skærmpanelet](#)).
14. Følg procedurerne i [Efter arbejde på computeren](#).

[Tilbage til indholdssiden](#)

Kølelegeme

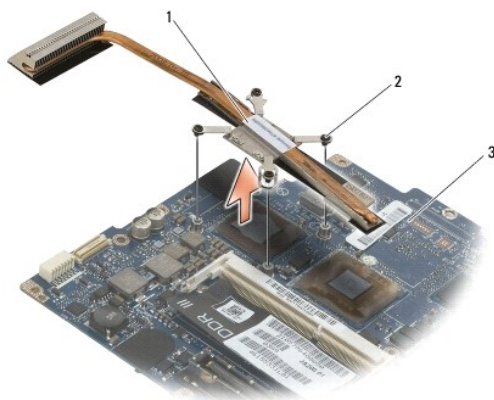
Dell™ Latitude™ E4200 - Servicehåndbog

- [Fjernelse af kølelegemet](#)
- [Genmontering af kølelegemet](#)

Fjernelse af kølelegemet

⚠ **FORSIGTIG:** Før du arbejder med computerens indvendige dele, skal du læse de sikkerhedsinstruktioner, der fulgte med computeren. Du kan finde yderligere oplysninger om sikker bedste anvendelse på webstedet Regulatory Compliance på www.dell.com på: www.dell.com/regulatory_compliance.

1. Følg procedurerne i [Før du arbejder på din computer](#).
2. Fjern servicepanelet (se [Fjernelse af servicepanelet](#)).
3. Fjern WLAN- og WWAN-kort (se [Fjernelse af WLAN/WiMax-kortet](#) og [Fjernelse af et WWAN-kort](#)).
4. Fjern hukommelsesmodulet (se [Fjernelse af hukommelsesmodulet](#)).
5. Fjern Solid State-disken (se [Fjernelse af Solid State-disken og kabelsættet](#)).
6. Fjern LED-dækslet (se [Fjernelse af LED-dækslet](#)).
7. Fjern tastaturet (se [Fjernelse af tastaturet](#)).
8. Fjern modulet med Bluetooth® trådløs teknologi (se [Fjernelse af kortet med Bluetooth trådløs teknologi](#)).
9. Fjern skærmmodulet (se [Fjernelse af skærmmodulet](#)).
10. Fjern møntcellebatteriet (se [Fjernelse af møntcellebatteriet](#)).
11. Fjern håndledsstøtten (se [Fjernelse af håndledsstøtten](#)).
12. Fjern DC-strømkablet (se [Fjernelse af DC-strømkablet](#)).
13. Fjern systemkortmodulet (se [Fjernelse af systemkortmodulet](#)).
14. Løsn i sekventiel rækkefølge de fire nummererede fastgørelsesskruer, der fastholder kølelegemet til systemkortet, og løft forsigtigt kølelegemet væk fra systemkortet.



1	kølelegeme	2	fastgørelsesskruer (4)
3	systemkort		

Genmontering af kølelegemet

△ FORSIGTIG: Før du arbejder med computerens indvendige dele, skal du læse de sikkerhedsinstruktioner, der fulgte med computeren. Du kan finde yderligere oplysninger om sikker bedste anvendelse på webstedet Regulatory Compliance på www.dell.com/regulatory_compliance.

1. Ret de fire fastgørelsesskruer på kølelegemet ind efter skruenhullerne på systemkortet, og fastgør skruerne. Stram de fire nummererede skruer i sekventiel rækkefølge.
2. Genmonter systemkortmodulet (se [Genmontering af systemkortmodulet](#)).
3. Genmonter DC-strømkablet (se [Genmontering af DC-strømkablet](#)).
4. Genmonter håndledsstøtten (se [Genmontering af håndledsstøtten](#)).
5. Genmonter møntcellebatteriet (se [Genmontering af møntcellebatteriet](#)).
6. Genmonter skærmmodulet (se [Genmontering af skærmmodulet](#)).
7. Genmonter modulet med Bluetooth trådløs teknologi (se [Genmontering af kortet med Bluetooth trådløs teknologi](#)).
8. Genmonter tastaturet (se [Genmontering af tastaturet](#)).
9. Genmonter LED-dækslet (se [Genmontering af LED-dækslet](#)).
10. Genmonter Solid State-disken (se [Genmontering af Solid State-disken og kabelsættet](#)).
11. Genmonter hukommelsesmodulet (se [Genmontering af hukommelsesmodulet](#)).
12. Genmonter WLAN- og WWAN-kort (se [Genmontering af WLAN/WiMax-kortet](#) og [Genmontering af et WWAN-kort](#)).
13. Genmonter servicepanelet (se [Genmontering af servicepanelet](#)).
14. Følg procedurerne i [Efter arbejde på computeren](#).

[Tilbage til indholdssiden](#)

Tastaturet

Dell™ Latitude™ E4200 - Servicehåndbog

- [Fjernelse af tastaturet](#)
- [Genmontering af tastaturet](#)

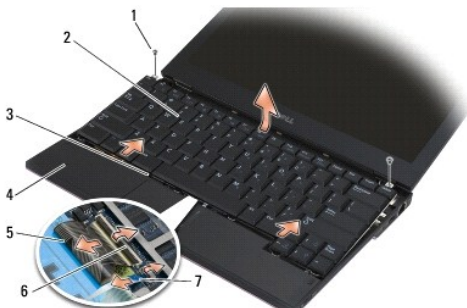
Fjernelse af tastaturet

⚠ **FORSIGTIG:** Før du arbejder med computerens indvendige dele, skal du læse de sikkerhedsinstruktioner, der fulgte med computeren. Du kan finde yderligere oplysninger om sikker bedste anvendelse på webstedet Regulatory Compliance på www.dell.com på: www.dell.com/regulatory_compliance.

1. Følg procedurerne i [Før du arbejder på din computer](#).
2. Fjern LED-dækslet (se [Fjernelse af LED-dækslet](#)).
3. Fjern de to M2 x 3 mm skruer øverst på tastaturet.

⚠ **BEMÆRKNING:** Tastehætterne på tastaturet er skrøbelige og kan nemt forrykke sig, og det er tidskævende at udskifte dem. Vær forsigtig, når du fjerner og håndterer tastaturet.

4. Skub tastaturet mod bagsiden af computeren for at frigøre tastaturtappene fra håndledsstøtten.



1 skruer (2)	2 tastatur
3 tastaturtap (5)	4 håndledsstøtte
5 tastaturkabel	6 frigørelseslåse (2)
7 kabel til bagbelyst tastatur	

⚠ **BEMÆRKNING:** Løft tastaturet forsigtigt, så du ikke trækker i tastaturkablet.

5. Drej den øverste del af tastaturet væk fra skærmen, og læg det med forsiden nedad på håndledsstøtten for at få adgang til tastaturstikket.
6. Kobl tastaturkablet og baglyskablet (valgfrit) fra systemkortet ved forsigtigt at trække op i frigørelseslåsene.

Genmontering af tastaturet

⚠ **FORSIGTIG:** Før du arbejder med computerens indvendige dele, skal du læse de sikkerhedsinstruktioner, der fulgte med computeren. Du kan finde yderligere oplysninger om sikker bedste anvendelse på webstedet Regulatory Compliance på www.dell.com på: www.dell.com/regulatory_compliance.

⚠ **BEMÆRKNING:** Tastehætterne på tastaturet er skrøbelige og kan nemt forrykke sig, og det er tidskævende at udskifte dem. Vær forsigtig, når du fjerner og håndterer tastaturet.

1. Tilslut tastatur- og baglyskablet (valgfrit) i systemkortet ved hjælp af frigørelseslåsene.

2. Anbring tastaturtappene i håndledsstøtten, og læg tastaturet ned på håndledsstøtten.
 3. Sæt de to M2 x 3 mm skruer i foroven på tastaturet.
 4. Genmonter LED-dækslet (se [Genmontering af LED-dækslet](#)).
 5. Følg procedurerne i [Efter arbejde på computeren](#).
-

[Tilbage til indholdssiden](#)

[Tilbage til indholdssiden](#)

Latitude ON™-kort

Dell™ Latitude™ E4200 - Servicehåndbog

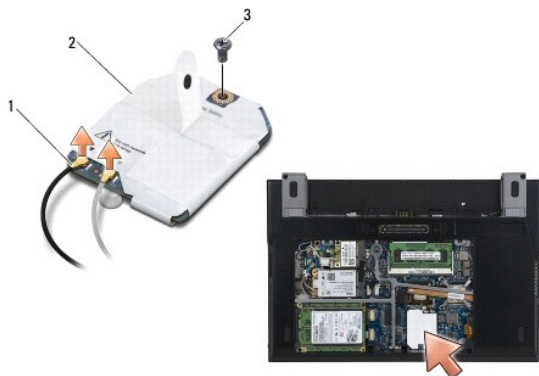
- [Fjernelse af Latitude ON-kortet](#)
- [Genmontering af Latitude ON-kortet](#)

⚠ FORSIGTIG: Før du arbejder med computerens indvendige dele, skal du læse de sikkerhedsinstruktioner, der fulgte med computeren. Du kan finde yderligere oplysninger om sikker bedste anvendelse på webstedet Regulatory Compliance på www.dell.com på: www.dell.com/regulatory_compliance.

⚠ OBS! Latitude ON™-kortet er valgfrit og følger ikke nødvendigvis med visse computere.

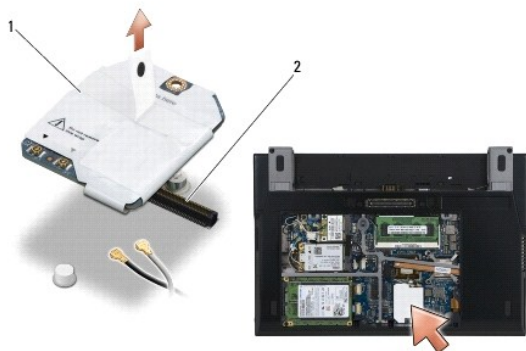
Fjernelse af Latitude ON-kortet

1. Følg procedurerne i [Før du arbejder på din computer](#).
2. Fjern servicepanelet (se [Fjernelse af servicepanelet](#)).
3. Frakobl antennekablerne fra kortet.
4. Fjern M2 x 3 mm skruen.



1	antennekabler (2)	2	Latitude ON-kort
3	skrue		

5. Træk kortet op for at koble det fra systemkortstikket.



1	Latitude ON-kort	2	systemkortstik
---	------------------	---	----------------

Genmontering af Latitude ON-kortet

1. Tilslut Latitude ON-kortstikket til systemkortstikket.

2. Genmonter M2 x 3 mm skruen.

3. Sæt de to antennekabler i kortet.

Tilslut det hvide antennekabel til forbindelsesstikket, mærket med den hvide trekant, og det sorte antennekabel til forbindelsesstikket, mærket med den sorte trekant.

4. Genmonter servicepanelet (se [Genmontering af servicepanelet](#)).

5. Følg procedurerne i [Efter arbejde på computeren](#).

[Tilbage til indholdssiden](#)

[Tilbage til indholdssiden](#)

LED-kort

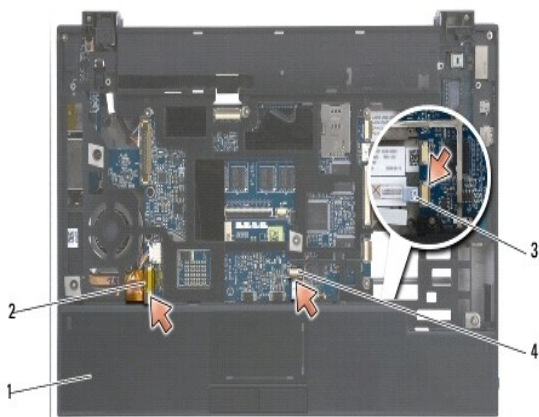
Dell™ Latitude™ E4200 Servicehåndbog

- [Fjernelse af venstre LED-kort](#)
- [Isættelse af venstre LED-kort](#)
- [Fjernelse af højre LED-kort](#)
- [Isætning af højre LED-kort](#)

Fjernelse af venstre LED-kort

⚠ **ADVARSEL:** Inden du arbejder inde i computeren, skal du læse de sikkerhedsinformationer, der fulgte med din computer. For yderligere sikkerhedsinformationer, se hjemmesiden med overensstemmelseserklæringer på www.dell.co, www.dell.com/regulatory_compliance.

1. Følg procedureerne i [Før du arbejder med computeren](#).
2. Fjern LED-dækslet (se [Fjernelse af LED-dækslet](#)).
3. Fjern tastaturet (se [Fjernelse af tastaturet](#)).
4. Fjern M2 x 3 mm skruen på venstre side af LED-kortet.
5. Skub LED-kortet mod fronten af computeren for at frigøre det fra tappene på håndledsstøtten.
6. Fjern kablet fra systemkortet, og træk forsigtigt op i frigørelseslåsen.



1	skru	2	venstre LED-kort
3	tappe	4	håndledsstøtte
5	kabel	6	frigørelseslås

Isættelse af venstre LED-kort

⚠ **ADVARSEL:** Inden du arbejder inde i computeren, skal du læse de sikkerhedsinformationer, der fulgte med din computer. For yderligere sikkerhedsinformationer, se hjemmesiden med overensstemmelseserklæringer på www.dell.co, www.dell.com/regulatory_compliance.

⚠ **BEMÆRKNING:** Før du installerer LED-dækslet, skal du sørge for, at alle kabler er trukket korrekt. Hvis kablerne trækkes forkert, kan det forårsage beskadigelse af kablerne.

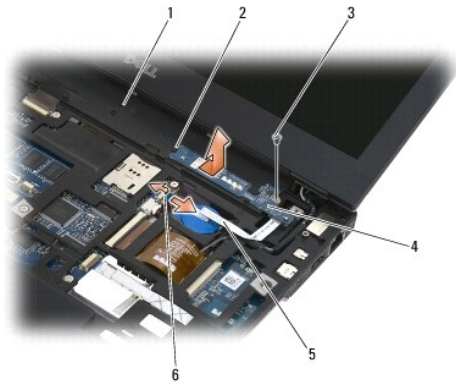
1. Hold LED-kortet med kablet på den øverste højre side, skub den bagerste ende af kortet under tappene på håndledsstøtten.
2. Tilslut kablet til systemkortet ved forsigtigt at trykke på frigørelseslåsen.
3. Isæt M2 x 3 mm skruen på venstre side af LED-kortet.

4. Sæt tastaturet på plads igen (se [Isætning af tastaturet](#)).
5. Sæt LED-dækslet på igen (se [Isætning af LED-dækslet](#)).
6. Følg procedurerne i [Når du har arbejdet med computeren](#).

Fjernelse af højre LED-kort

⚠ ADVARSEL: Inden du arbejder inde i computeren, skal du læse de sikkerhedsinformationer, der fulgte med din computer. For yderligere sikkerhedsinformationer, se hjemmesiden med overensstemmelseserklæringer på www.dell.co, www.dell.com/regulatory_compliance.

1. Følg procedurerne i [Før du arbejder med computeren](#).
2. Fjern LED-dækslet (se [Fjernelse af LED-dækslet](#)).
3. Fjern tastaturet (se [Fjernelse af tastaturet](#)).
4. Kobl kablet fra systemkortet ved forsigtigt at trække op i frigørelseslåsen og trække i den blå tap i enden af kablet.
5. Fjern M2 x 3 mm skruen på højre side af LED-kortet.
6. Skub kortet forsigtigt til højre, og løft op i kortet for at frigøre kortet fra tappene på håndledsstøtten.



1	håndledsstøtte	2	tappe
3	skruer	4	højre LED-kort
5	kabel	6	frigørelseslås

Isætning af højre LED-kort

⚠ ADVARSEL: Inden du arbejder inde i computeren, skal du læse de sikkerhedsinformationer, der fulgte med din computer. For yderligere sikkerhedsinformationer, se hjemmesiden med overensstemmelseserklæringer på www.dell.co, www.dell.com/regulatory_compliance.

🕒 BEMÆRKNING: Før du installerer LED-dækslet, skal du sørge for, at alle kabler er trukket korrekt. Hvis kablerne trækkes forkert, kan det forårsage beskadigelse af kablerne.

1. Læg det højre LED-kort på håndledsstøtten med kablet på højre side.
Anbring kortets smalle midtersektion mellem de to tappe på højre side af håndledsstøtten.
2. Skub kortet mod venstre side af computeren for at fastgøre kortet under tappene på håndledsstøtten.
3. Isæt M2 x 3 mm skruen på højre side af LED-kortet.
4. Tilslut LED-kortet i systemkortet ved hjælp af frigørelseslåsen.
5. Sæt tastaturet på plads igen (se [Isætning af tastaturet](#)).

6. Sæt LED-dækslet på igen (se [Isætning af LED-dækslet](#)).
7. Følg procedurerne i [Når du har arbejdet med computeren](#).

[Tilbage til indholdssiden](#)

[Tilbage til indholdssiden](#)

LED-dæksel

Dell™ Latitude™ E4200 - Servicehåndbog

- [Fjernelse af LED-dækslet](#)
- [Genmontering af LED-dækslet](#)

Fjernelse af LED-dækslet

⚠ **FORSIGTIG:** Før du arbejder med computerens indvendige dele, skal du læse de sikkerhedsinstruktioner, der fulgte med computeren. Du kan finde yderligere oplysninger om sikker bedste anvendelse på webstedet Regulatory Compliance på www.dell.com på: www.dell.com/regulatory_compliance.

1. Følg procedurerne i [Før du arbejder på din computer](#).
2. Åbn displayet helt (160 grader).

⚡ **BEMÆRKNING:** For at undgå at beskadige LED-dækslet bør du ikke løfte dækslet på begge sider samtidig. Fjernelse af LED-dækslet på en anden måde, end beskrevet, kan forårsage at plastikken knækker.



1	LED-dæksel	2	plasticsyl
3	indhak		

3. Start på højre side af computeren, og brug plasticsylen (placeret i indhaket) til at lirke hængseldækslet op. Løft den nederste kant af dækslet væk fra tastaturet ved at bevæge det fra højre mod venstre, og derefter trække dækslet op og væk fra displayet for at fjerne det.

Genmontering af LED-dækslet

⚠ **FORSIGTIG:** Før du arbejder med computerens indvendige dele, skal du læse de sikkerhedsinstruktioner, der fulgte med computeren. Du kan finde yderligere oplysninger om sikker bedste anvendelse på webstedet Regulatory Compliance på www.dell.com på: www.dell.com/regulatory_compliance.

⚡ **BEMÆRKNING:** Før du installerer LED-dækslet, skal du sørge for, at alle kabler er trukket korrekt. Hvis kablerne trækkes forkert, kan det forårsage beskadigelse af kablerne.

1. Sæt tappene øverst på dækslet i i toppen i hullerne under den nederste kant på displayet.
2. Tryk fra venstre mod højre indtil dækslet låser på plads, og sørg for, at kanterne på dækslet er på linje med dem på håndledsstøtten.
3. Følg procedurerne i [Efter arbejde på computeren](#).

[Tilbage til indholdssiden](#)


[Tilbage til indholdssiden](#)

Hukommelse

Dell™ Latitude™ E4200 - Servicehåndbog

- [Fjernelse af hukommelsesmodulet](#)
- [Genmontering af hukommelsesmodulet](#)

Computeren har 1 GB indbygget hukommelse og ét SODIMM-stik med mulighed for brugeradgang. Du kan udvide computerens hukommelse ved at installere et hukommelsesmodul på systemkortet. Se "Specifikationer" i *Opsætning og hurtig referenceguide* for information om den hukommelse, der understøttes af din computer. Installer kun hukommelsesmoduler, der er beregnet til computeren.

 **OBS!** Hukommelsesmoduler, der er købt hos Dell, er omfattet af din computers garanti.

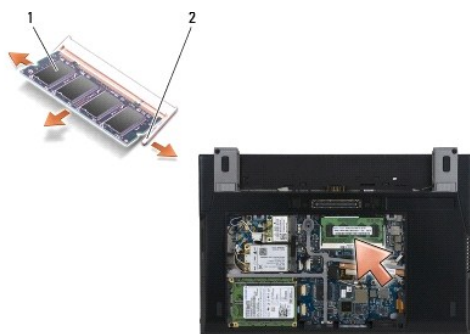
Fjernelse af hukommelsesmodulet

 **FORSIGTIG:** Før du arbejder med computerens indvendige dele, skal du læse de sikkerhedsinstruktioner, der fulgte med computeren. Du kan finde yderligere oplysninger om sikker bedste anvendelse på webstedet Regulatory Compliance på www.dell.com på: www.dell.com/regulatory_compliance.

1. Følg procedurerne i [Før du arbejder på din computer](#).
2. Fjern servicepanelet (se [Fjernelse af servicepanelet](#)).

 **BEMÆRKNING:** For at undgå, at hukommelsesmodulstikket bliver beskadiget, må du ikke bruge værktøj til at adskille hukommelsesmodulernes fastgørelsesklemmer.

3. Brug fingerspidserne til forsigtigt at adskille fastgørelsesklemmerne på hver side af hukommelsesmodulstikket, indtil modulet springer op.
4. Fjern hukommelsesmodulet fra stikket.

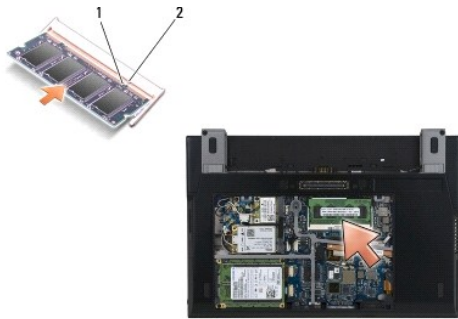


1	hukommelsesmodul	2	fastgørelsesklemmer (2)
---	------------------	---	-------------------------

Genmontering af hukommelsesmodulet

 **FORSIGTIG:** Før du arbejder med computerens indvendige dele, skal du læse de sikkerhedsinstruktioner, der fulgte med computeren. Du kan finde yderligere oplysninger om sikker bedste anvendelse på webstedet Regulatory Compliance på www.dell.com på: www.dell.com/regulatory_compliance.

1. Anbring modulet i en vinkel på 45 grader, så indhakkene i modulet flugter med tappen på stikket.
2. Tryk ned på modulet, indtil det klikker på plads. Hvis modulet ikke klikker på plads, skal du fjerne modulet og sætte det i igen.



1	indhak	2	tap
---	--------	---	-----

3. Genmonter servicepanelet (se [Genmontering af servicepanelet](#)).

4. Følg procedurerne i [Efter arbejde på computeren](#).

Når computeren starter, registreres den ekstra hukommelse og systemkonfigurationsoplysningerne opdateres automatisk. Sådan kontrollerer du, hvor meget hukommelse der er installeret i computeren:

- I Windows ® XP: højreklik på ikonet **Denne computer** på skrivebordet. Klik på **Egenskaber** → **Generelt**.
- I Windows Vista®: klik på **Start** → **Hjælp og support** → **Dell System Information**.

[Tilbage til indholdssiden](#)

Håndledsstøtte

Dell™ Latitude™ E4200 - Servicehåndbog

- [Fjernelse af håndledsstøtten](#)
- [Genmontering af håndledsstøtten](#)

Fjernelse af håndledsstøtten

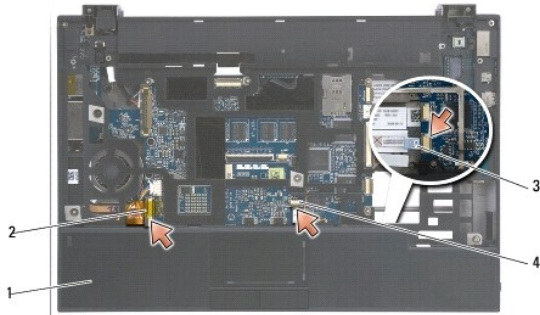
△ **FORSIGTIG:** Før du arbejder med computerens indvendige dele, skal du læse de sikkerhedsinstruktioner, der fulgte med computeren. Du kan finde yderligere oplysninger om sikker bedste anvendelse på webstedet Regulatory Compliance på www.dell.com på: www.dell.com/regulatory_compliance.

1. Følg procedurerne i [Før du arbejder på din computer](#).
2. Fjern servicepanelet (se [Fjernelse af servicepanelet](#)).
3. Fjern WLAN- og WWAN-kort (se [Fjernelse af WLAN/WiMax-kortet](#) og [Fjernelse af et WWAN-kort](#)).
4. Fjern hukommelsesmodulet (se [Fjernelse af hukommelsesmodulet](#)).
5. Fjern Solid State-disken (se [Fjernelse af Solid State-disken og kabelsættet](#)).
6. Tag kablet til fingeraftryklæseren/den trådløse switch ud af systemkortet ved forsigtigt at trække i frigørelsesmekanismen til stikket.
7. Fjern de to sølvskruer M2 x 5 mm, mærket "P".



1 | skruer (2)

8. Vend computeren med oversiden opad.
9. Fjern LED-dækslet (se [Fjernelse af LED-dækslet](#)).
10. Fjern tastaturet (se [Fjernelse af tastaturet](#)).
11. Fjern modulet med Bluetooth® trådløs teknologi (se [Fjernelse af kortet med Bluetooth trådløs teknologi](#)).
12. Fjern skærmmodulet (se [Fjernelse af skærmmodulet](#)).
13. Fjern møntcellebatteriet (se [Fjernelse af møntcellebatteriet](#)).
14. Frakobl kablet til ExpressCard og pegepladen fra systemkortet ved forsigtigt at løfte op i låsene i nærheden af kabelstrikkene.



1 håndledsstøtte	2 ExpressCard-kabel
3 kabel til trådløs switch	4 kabel til berøringsplade

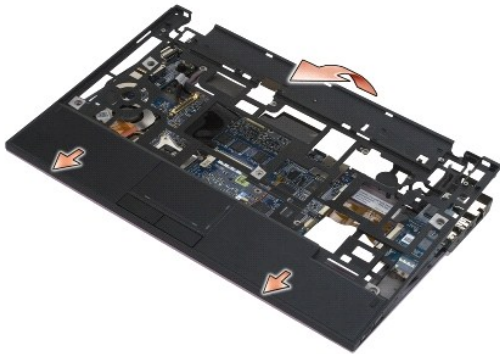
15. Fjern de tolv sølvskruer M2 x 5 mm, mærket "P".



1 2 x 5 mm skruer (12)

BEMÆRKNING: Brug ikke tvang til at adskille håndledsstøtten fra computeren. Hvis du mærker modstand, skal du forsigtigt bøje eller anvende tryk mod håndledsstøtten, indtil den er fri.

16. Løft håndledsstøtten ved den bagerste kant, og tryk håndledsstøtten let fremad for at løsne resten af håndledsstøtten fra forsiden af basisenheden.



Genmontering af håndledsstøtten

FORSIGTIG: Før du arbejder med computerens indvendige dele, skal du læse de sikkerhedsinstruktioner, der fulgte med computeren. Du kan finde yderligere oplysninger om sikker bedste anvendelse på webstedet Regulatory Compliance på www.dell.com på: www.dell.com/regulatory_compliance.

1. Hold håndledsstøtten i en vinkel, og tilslut forsiden af håndledsstøtten til computeren, for at fastgøre alle tappe.

2. Sænk den bagerste ende af håndledsstøtten på plads.
3. Sæt de tolv sølvskruer M2 x 5 mm i håndledsstøttens huller, mærket "P".
4. Tilslut forsigtigt ExpressCard og pegeplade til systemkortet ved hjælp af låsene i nærheden af kabelstikkene.
5. Genmonter møntcellebatteriet (se [Genmontering af møntcellebatteriet](#)).
6. Genmonter skærmmodulet (se [Genmontering af skærmmodulet](#)).
7. Genmonter modulet med Bluetooth trådløs teknologi (se [Genmontering af kortet med Bluetooth trådløs teknologi](#)).
8. Genmonter tastaturet (se [Genmontering af tastaturet](#)).
9. Genmonter LED-dækslet (se [Genmontering af LED-dækslet](#)).
10. Vend computeren om.
11. Sæt de to sølvskruer M2 x 5 mm i computerens basisenhed.
12. Tilslut forsigtigt kablet til fingeraftrykslæseren/den trådløse switch til systemkortet ved hjælp af frigørelsesmekanismen til stikket.
13. Genmonter Solid State-disken (se [Genmontering af Solid State-disken og kablesættet](#)).
14. Genmonter hukommelsesmodulet (se [Genmontering af hukommelsesmodulet](#)).
15. Genmonter WLAN- og WWAN-kort (se [Genmontering af WLAN/WiMax-kortet](#) og [Genmontering af et WWAN-kort](#)).
16. Genmonter servicepanelet (se [Genmontering af servicepanelet](#)).
17. Følg procedurerne i [Efter arbejde på computeren](#).

[Tilbage til indholdssiden](#)

[Tilbage til indholdssiden](#)

DC-strømkabel

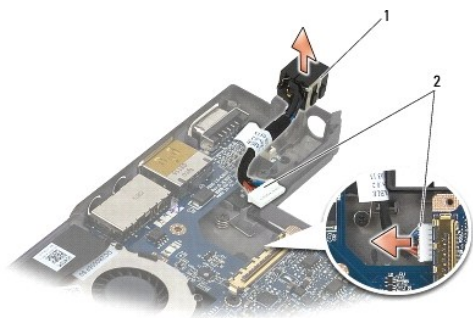
Dell™ Latitude™ E4200 - Servicehåndbog

- [Fjernelse af DC-strømkablet](#)
- [Genmontering af DC-strømkablet](#)

Fjernelse af DC-strømkablet

△ **FORSIGTIG:** Før du arbejder med computerens indvendige dele, skal du læse de sikkerhedsinstruktioner, der fulgte med computeren. Du kan finde yderligere oplysninger om sikker bedste anvendelse på webstedet Regulatory Compliance på www.dell.com på: www.dell.com/regulatory_compliance.

1. Følg procedurerne i [Før du arbejder på din computer](#).
2. Fjern servicepanelet (se [Fjernelse af servicepanelet](#)).
3. Fjern WLAN- og WWAN-kort (se [Fjernelse af WLAN/WiMax-kortet](#) og [Fjernelse af et WWAN-kort](#)).
4. Fjern hukommelsesmodulet (se [Fjernelse af hukommelsesmodulet](#)).
5. Fjern Solid State-disken (se [Fjernelse af Solid State-disken og kabelsættet](#)).
6. Fjern LED-dækslet (se [Fjernelse af LED-dækslet](#)).
7. Fjern tastaturet (se [Fjernelse af tastaturet](#)).
8. Fjern modulet med Bluetooth® trådløs teknologi (se [Fjernelse af kortet med Bluetooth trådløs teknologi](#)).
9. Fjern skærmmodulet (se [Fjernelse af skærmmodulet](#)).
10. Fjern møntcellebatteriet (se [Fjernelse af møntcellebatteriet](#)).
11. Fjern håndledsstøtten (se [Fjernelse af håndledsstøtten](#)).
12. Kobl DC-strømkablet fra systemkortet.
13. Løsn DC-strømkablet fra computerkabinettet, og fjern det.



1	DC-strømforsikning	2	DC-strømkabel
---	--------------------	---	---------------

Genmontering af DC-strømkablet

△ **FORSIGTIG:** Før du arbejder med computerens indvendige dele, skal du læse de sikkerhedsinstruktioner, der fulgte med computeren. Du kan finde yderligere oplysninger om sikker bedste anvendelse på webstedet Regulatory Compliance på www.dell.com på: www.dell.com/regulatory_compliance.

1. Sæt DC-strømtikket i computerkabinettet ved at flugte styremærkerne på stikkets sider med computerkabinettet.
2. Før DC-strømkablet ind i computerkabinettet.
3. Tilslut DC-strømkablet til systemkortet.
4. Genmonter håndledsstøtten (se [Genmontering af håndledsstøtten](#)).
5. Genmonter møntcellebatteriet (se [Genmontering af møntcellebatteriet](#)).
6. Genmonter skærmmodulet (se [Genmontering af skærmmodulet](#)).
7. Genmonter modulet med Bluetooth trådløs teknologi (se [Genmontering af kortet med Bluetooth trådløs teknologi](#)).
8. Genmonter tastaturet (se [Genmontering af tastaturet](#)).
9. Genmonter LED-dækslet (se [Genmontering af LED-dækslet](#)).
10. Genmonter Solid State-disken (se [Genmontering af Solid State-disken og kabelsættet](#)).
11. Genmonter hukommelsesmodulet (se [Genmontering af hukommelsesmodulet](#)).
12. Genmonter WLAN- og WWAN-kort (se [Genmontering af WLAN/WiMax-kortet](#) og [Genmontering af et WWAN-kort](#)).
13. Genmonter servicepanelet (se [Genmontering af servicepanelet](#)).
14. Følg procedurerne i [Efter arbejde på computeren](#).

[Tilbage til indholdssiden](#)

[Tilbage til indholdssiden](#)

Radiokontaktpanel

Dell™ Latitude™ E4200 - Servicehåndbog

- [Fjernelse af radiokontaktpanelet](#)
- [Genmontering af radiokontaktpanelet](#)

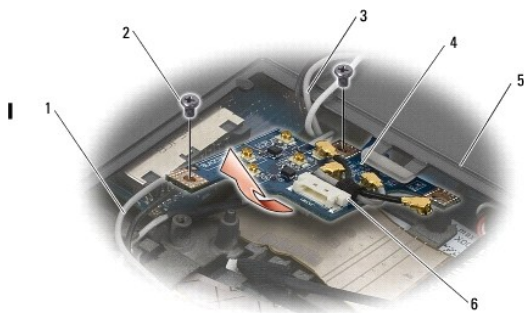
Radiokontaktpanelet fungerer som hub for flere antenne-/kabelforbindelser. En komponent for denne hub er et specielt designet kabel, der fungerer som et relæ fra radiokontaktpanelet til det lokale trådløse netværks (WLAN) kort.

⚠ FORSIGTIG: Før du arbejder med computerens indvendige dele, skal du læse de sikkerhedsinstruktioner, der fulgte med computeren. Du kan finde yderligere oplysninger om sikker bedste anvendelse på webstedet Regulatory Compliance på www.dell.com/regulatory_compliance.

🔪 OBS! Radiokontaktpanelet er valgfrit og findes muligvis ikke på din computer.

Fjernelse af radiokontaktpanelet

1. Følg procedurerne i [Før du arbejder på din computer](#).
2. Fjern skærmpanelet (se [Fjernelse af servicepanelet](#)).
3. Fjern WLAN/WiMax-kortet (se [Fjernelse af WLAN/WiMax-kortet](#)).
4. Frakobl antennekablerne fra radiokontaktpanelet.
Frakobl de to Latitude ON™-kortkabler (gråt og sort) og de to antennekabler (gråt og sort).
5. Frakobl strømkablet fra radiokontaktpanelet.
6. Fjern de to M2 x 3 mm skruer.
7. Løft den forreste kant af radiokontaktpanelet op og mod fronten af computeren for at fjerne det fra computerkabinettet.



1	Latitude ON-kortkabler (2)	2	skruer (2)
3	antennekabler (2)	4	radiokontaktpanel
5	computerkabinet	6	strømkabelstik

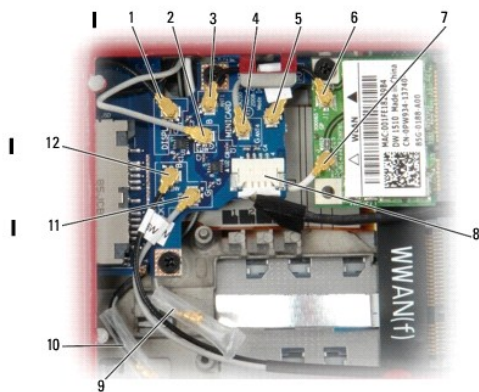
Genmontering af radiokontaktpanelet

1. Hvis din computer ikke har installeret et WWAN-kort, skal du sørge for, at WWAN-kablerne er korrekt trukket i kabelholderne i computerkabinettet.
2. Sæt den bagerste ende af radiokontaktpanelet ned og mod bagsiden af computeren ind i computerkabinettet. Sørg for, at der er ikke er andre kabler end WWAN-kablerne under radiokontaktpanelet, når du sætter det på plads.
3. Sæt de to M2 x 3 skruer i.
4. Tilslut kablerne til radiokontaktpanelet.
Tilslut antennekablerne i stikkene på venstre side bag på kortet, tilslut det grå kabel til forbindelsesstikket, der er mærket med et "G" og derefter det

sorte kabel til forbindelsesstikket, der er mærket med et "B".

Tilslut Latitude ON-kortkablerne i stikkene på venstre side bag på kortet, tilslut det grå kabel til forbindelsesstikket, der er mærket med et "G" og derefter det sorte kabel til forbindelsesstikket, der er mærket med et "B".

OBS! Det er vigtigt at gentilslutte alle kablerne til deres korrekte steder, når du udskifter relaterede komponenter.



1	sort WLAN-antenne (fra LCD)	2	grå WLAN-antenne (fra LCD)
3	sort WLAN-relækabel	4	gråt WLAN-relækabel
5	grå WLAN-antenneholder	6	sort WLAN-antennepost
7	hvidt WLAN-antennekabel (fra LCD)	8	strømkabel (fra systemkort)
9	grå og hvid WWAN-antenne (fra LCD)	10	sort og grå WWAN-antenne (fra LCD)
11	gråt kabel (fra Latitude ON-kort)	12	sort kabel (fra Latitude ON-kort)

OBS! Grå WLAN-antenneholder bruges som holder, hvis WLAN-kort ikke har en grå antennepost.

OBS! Den hvide WLAN-antenne kan føres over eller under radiokontaktpanelet.

5. Genmonter WLAN/WiMax-kortet (se [Genmontering af WLAN/WiMax-kortet](#)).
6. Genmonter servicepanelet (se [Genmontering af servicepanelet](#)).
7. Følg procedurerne i [Efter arbejde på computeren](#).

[Tilbage til indholdssiden](#)

Smart Card-læser

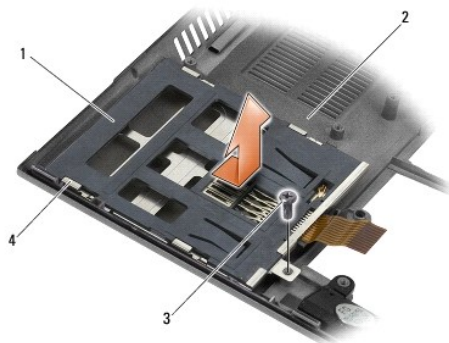
Dell™ Latitude™ E4200 - Servicehåndbog

- [Fjernelse af Smart Card-læseren](#)
- [Genmontering af Smart Card-læseren](#)

Fjernelse af Smart Card-læseren


⚠ **FORSIGTIG:** Før du arbejder med computerens indvendige dele, skal du læse de sikkerhedsinstruktioner, der fulgte med computeren. Du kan finde yderligere oplysninger om sikre bedste fremgangsmåder på webstedet om Regulatory Compliance på www.dell.com på: www.dell.com/regulatory_compliance.

1. Følg procedurerne i [Før du arbejder på din computer](#).
2. Fjern servicepanelet (se [Fjernelse af servicepanelet](#)).
3. Fjern WLAN- og WWAN-kort (se [Fjernelse af WLAN/WiMax-kortet](#) og [Fjernelse af et WWAN-kort](#)).
4. Fjern hukommelsesmodulet (se [Fjernelse af hukommelsesmodulet](#)).
5. Fjern Solid State-disken (se [Fjernelse af Solid State-disken og kabelsættet](#)).
6. Fjern LED-dækslet (se [Fjernelse af LED-dækslet](#)).
7. Fjern tastaturet (se [Fjernelse af tastaturet](#)).
8. Fjern modulet med Bluetooth® trådløs teknologi (se [Fjernelse af kortet med Bluetooth trådløs teknologi](#)).
9. Fjern skærmmodulet (se [Fjernelse af skærmmodulet](#)).
10. Fjern møntcellebatteriet (se [Fjernelse af møntcellebatteriet](#)).
11. Fjern håndledsstøtten (se [Fjernelse af håndledsstøtten](#)).
12. Fjern systemkortmodulet (se [Fjernelse af systemkortmodulet](#)).
13. Fjern M2 x 3 mm skruen fra Smart Card-læseren.
14. Skub Smart Card-læseren mod højre for at frigøre tappene fra computerkabinettet, og løft læseren ud af computerkabinettet.



1	smart Card-læser	2	computerkabinnet
3	skrue	4	tappe

Genmontering af Smart Card-læseren

 **FORSIGTIG: Før du arbejder med computerens indvendige dele, skal du læse de sikkerhedsinstruktioner, der fulgte med computeren. Du kan finde yderligere oplysninger om sikre bedste fremgangsmåder på webstedet om Regulatory Compliance på www.dell.com på: www.dell.com/regulatory_compliance.**

1. Hold Smart Card-læseren med kablet på højre side, anbring læseren i computerkabinettet, og skub læseren mod venstre for at fastgøre tappen i computerkabinettet.
2. Sæt M2 x 3 mm skruen i Smart Card-læseren.
3. Genmonter systemkortmodulet (se [Genmontering af systemkortmodulet](#)).
4. Genmonter håndledsstøtten (se [Genmontering af håndledsstøtten](#)).
5. Genmonter møntcellebatteriet (se [Genmontering af møntcellebatteriet](#)).
6. Genmonter skærmmodulet (se [Genmontering af skærmmodulet](#)).
7. Genmonter modulet med Bluetooth trådløs teknologi (se [Genmontering af kortet med Bluetooth trådløs teknologi](#)).
8. Genmonter tastaturet (se [Genmontering af tastaturet](#)).
9. Genmonter LED-dækslet (se [Genmontering af LED-dækslet](#)).
10. Genmonter Solid State-disken (se [Genmontering af Solid State-disken og kablesættet](#)).
11. Genmonter hukommelsesmodulet (se [Genmontering af hukommelsesmodulet](#)).
12. Genmonter WLAN- og WWAN-kort (se [Genmontering af WLAN/WiMax-kortet](#) og [Genmontering af et WWAN-kort](#)).
13. Genmonter servicepanelet (se [Genmontering af servicepanelet](#)).
14. Følg procedurerne i [Efter arbejde på computeren](#).

[Tilbage til indholdssiden](#)

[Tilbage til indholdssiden](#)

Højtaler

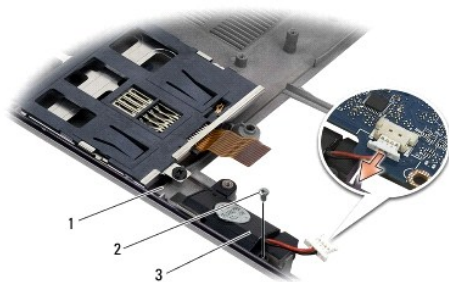
Dell™ Latitude™ E4200 - Servicehåndbog

- [Fjernelse af højttaleren](#)
- [Genmontering af højttalerne](#)

Fjernelse af højttaleren

△ **FORSIGTIG:** Før du arbejder med computerens indvendige dele, skal du læse de sikkerhedsinstruktioner, der fulgte med computeren. Du kan finde yderligere oplysninger om sikre bedste fremgangsmåder på webstedet om Regulatory Compliance på www.dell.com på: www.dell.com/regulatory_compliance.

1. Følg procedurerne i [Før du arbejder på din computer](#).
2. Fjern servicepanelet (se [Fjernelse af servicepanelet](#)).
3. Fjern WLAN- og WWAN-kort (se [Fjernelse af WLAN/WiMax-kortet](#) og [Fjernelse af et WWAN-kort](#)).
4. Fjern hukommelsesmodulet (se [Fjernelse af hukommelsesmodulet](#)).
5. Fjern Solid State-disken (se [Fjernelse af Solid State-disken og kabelsættet](#)).
6. Fjern LED-dækslet (se [Fjernelse af LED-dækslet](#)).
7. Fjern tastaturet (se [Fjernelse af tastaturet](#)).
8. Fjern modulet med Bluetooth® trådløs teknologi (se [Fjernelse af kortet med Bluetooth trådløs teknologi](#)).
9. Fjern skærmmodulet (se [Fjernelse af skærmmodulet](#)).
10. Fjern møntcellebatteriet (se [Fjernelse af møntcellebatteriet](#)).
11. Fjern håndledsstøtten (se [Fjernelse af håndledsstøtten](#)).
12. Fjern systemkortmodulet (se [Fjernelse af systemkortmodulet](#)).
13. Fjern M2 x 3 mm skruen fra højttaleren.
14. Løft højttaleren op fra basisenheden.



1	computerkabinet	2	skrue
3	højtaler		

Genmontering af højttalerne

△ **FORSIGTIG:** Før du arbejder med computerens indvendige dele, skal du læse de sikkerhedsinstruktioner, der fulgte med computeren. Du kan finde yderligere oplysninger om sikre bedste fremgangsmåder på webstedet om Regulatory Compliance på www.dell.com på:

www.dell.com/regulatory_compliance.

1. Hold højttaleren med forsiden nedad med kablet på højre side, ret skruehullerne ind efter højttaleren med hullerne i computerkabinettet, og sæt højttaleren i computerkabinettet.
2. Sæt M2 x 3 mm skruen i højttaleren.
3. Genmonter systemkortmodulet (se [Genmontering af systemkortmodulet](#)).
4. Genmonter håndledsstøtten (se [Genmontering af håndledsstøtten](#)).
5. Genmonter møntcellebatteriet (se [Genmontering af møntcellebatteriet](#)).
6. Genmonter skærmmodulet (se [Genmontering af skærmmodulet](#)).
7. Genmonter modulet med Bluetooth trådløs teknologi (se [Genmontering af kortet med Bluetooth trådløs teknologi](#)).
8. Genmonter tastaturet (se [Genmontering af tastaturet](#)).
9. Genmonter LED-dækslet (se [Genmontering af LED-dækslet](#)).
10. Genmonter Solid State-disken (se [Genmontering af Solid State-disken og kablesættet](#)).
11. Genmonter hukommelsesmodulet (se [Genmontering af hukommelsesmodulet](#)).
12. Genmonter WLAN- og WWAN-kort (se [Genmontering af WLAN/WiMax-kortet](#) og [Genmontering af et WWAN-kort](#)).
13. Genmonter servicepanelet (se [Genmontering af servicepanelet](#)).
14. Følg procedurerne i [Efter arbejde på computeren](#).


[Tilbage til indholdssiden](#)

[Tilbage til indholdssiden](#)


Solid state-disk (SDD)

Dell™ Latitude™ E4200 - Servicehåndbog

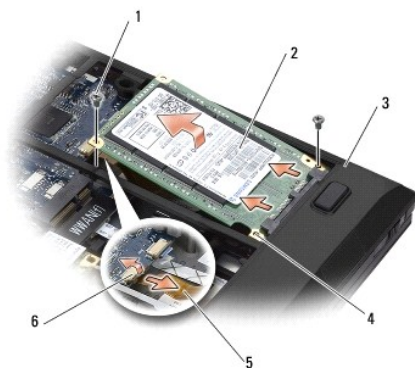
- [Fjernelse af Solid State-disk og kablesættet](#)
- [Genmontering af Solid State-disk og kablesættet](#)

 **OBS!** Dell garanterer ikke kompatibilitet og yder ikke support til harddiske, der er købt fra andre leverandører end Dell.

Fjernelse af Solid State-disk og kablesættet


 **FORSIGTIG:** Før du arbejder med computerens indvendige dele, skal du læse de sikkerhedsinstruktioner, der fulgte med computeren. Du kan finde yderligere oplysninger om sikre bedste fremgangsmåder på webstedet om Regulatory Compliance på www.dell.com på: www.dell.com/regulatory_compliance.

1. Følg procedureerne i [Før du arbejder på din computer](#).
2. Fjern servicepanelet (se [Fjernelse af servicepanelet](#)).
3. Fjern de to M2 x 3 mm skruer, der sikrer disken.
4. Løft disken fri fra justeringsstifterne, og løft den ud af computerkabinettet i en vinkel mod midten af computeren.
5. Frakobl SSD-kablet fra systemkortet ved forsigtigt at trække op i frigørelsesmekanismen til stikket.
6. Skub kablet og stikket forsigtigt ud af enden af SSD'en. Brug lidt kræfter på stikket og ikke kablet.



1	skruer (2)	2	solid state-disk
3	computerkabinet	4	justeringsstifter (2)
5	SSD-kabel	6	SSD-frigørelsesmekanisme til stik

Genmontering af Solid State-disk og kablesættet

 **FORSIGTIG:** Før du arbejder med computerens indvendige dele, skal du læse de sikkerhedsinstruktioner, der fulgte med computeren. Du kan finde yderligere oplysninger om sikre bedste fremgangsmåder på webstedet om Regulatory Compliance på www.dell.com på: www.dell.com/regulatory_compliance.

1. Hold disken med mærkaten opad.
2. Tilslut SSD-kablesættelse til SSD'en. Flugt forsigtigt stikket til udskiftnings-SSD'en, og tryk forsigtigt stikket ind i enheden.
3. Tilslut forsigtigt SSD-kablet til systemkortet ved hjælp af frigørelsesmekanismen til stikket.
4. Sæt disken i computerkabinettet i en vinkel mod computerens udvendige kant og på justeringsstifterne.
5. Sæt de to M2 x 3 mm skruer, der sikrer harddisken, i computerkabinettet.

6. Genmonter servicepanelet (se [Genmontering af servicepanelet](#)).
 7. Følg procedurerne i [Efter arbejde på computeren](#).
 8. Installer operativsystemet, drivere og hjælpeprogrammer på computeren efter behov. Yderligere oplysninger fås i *Opsætning og hurtig referenceguide*, der fulgte med computer eller på support.dell.com.
-

[Tilbage til indholdssiden](#)

[Tilbage til indholdssiden](#)

Servicepanel

Dell™ Latitude™ E4200 - Servicehåndbog

- [Fjernelse af servicepanelet](#)
- [Genmontering af servicepanelet](#)

⚠ FORSIGTIG: Før du arbejder med computerens indvendige dele, skal du læse de sikkerhedsinstruktioner, der fulgte med computeren. Du kan finde yderligere oplysninger om sikre bedste fremgangsmåder på webstedet om Regulatory Compliance på www.dell.com på: www.dell.com/regulatory_compliance.

Fjernelse af servicepanelet

1. Følg procedurerne i [Før du arbejder på din computer](#).
2. Luk skærmen, og vend computeren om.
3. Løsn den fastgørelsesskrue, der holder servicepanelet fast.
4. Skub servicepanelet mod bagsiden af computeren, og løft det derefter i fastgørelsesskruen for at fjerne det fra computeren.



1	servicepanel	2	fastgøringsskrue
---	--------------	---	------------------

Genmontering af servicepanelet

1. Sæt servicepanelet på plads ved at trykke ned på midten af panelet og derefter skubbe panelet mod fronten af computeren.
 2. Tryk ned på fastgørelsesskruen, og stram derefter skruen.
 3. Følg procedurerne i [Efter arbejde på computeren](#).
-

[Tilbage til indholdssiden](#)

[Tilbage til indholdssiden](#)

Systemkortmodul

Dell™ Latitude™ E4200 - Servicehåndbog

- [Fjernelse af systemkortmodulet](#)
- [Genmontering af systemkortmodulet](#)

Systemkortets BIOS-chip indeholder et servicemærke, som også kan ses på stregkodeetiketten i bunden af computeren. Udskiftningssættet til systemkortet inkluderer mediet, som indeholder et hjælpeprogram til at overføre servicemærket til det nye systemkort.

Systemkortmodulet består af tre adskilte kort:


- 1 Højre I/O-kort
- 1 Systemkort
- 1 Venstre I/O-kort

Alle tre kort skal udskiftes, når systemkortanordningen udskiftes.

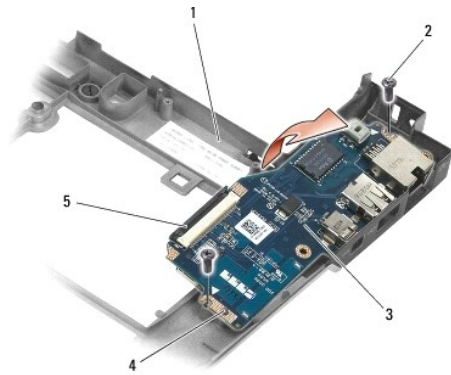
 **OBS!** Systemkort solgt til visse regeringsorganer i USA skal overholde regulativerne angivet i Trade Agreements Act of 1979 (TAA).

 **OBS!** Systemkort, der overholder Trade Agreements Act (TAA) of 1979 leveres med en BIOS-chip på et isat datterkort, som er forudinstalleret på systemkortet. Afinstaller *ikke* datterkortet.

Fjernelse af systemkortmodulet

 **FORSIGTIG:** Før du arbejder med computerens indvendige dele, skal du læse de sikkerhedsinstruktioner, der fulgte med computeren. Du kan finde yderligere oplysninger om sikre bedste fremgangsmåder på webstedet om Regulatory Compliance på www.dell.com/regulatory_compliance.

1. Følg procedurerne i [Før du arbejder på din computer](#).
2. Fjern servicepanelet (se [Fjernelse af servicepanelet](#)).
3. Fjern WLAN- og WWAN-kort (se [Fjernelse af WLAN/WiMax-kortet](#) og [Fjernelse af et WWAN-kort](#)).
4. Fjern hukommelsesmodulet (se [Fjernelse af hukommelsesmodulet](#)).
5. Fjern Solid State-disken (se [Fjernelse af Solid State-disken og kablesættet](#)).
6. Fjern LED-dækslet (se [Fjernelse af LED-dækslet](#)).
7. Fjern tastaturet (se [Fjernelse af tastaturet](#)).
8. Fjern modulet med Bluetooth® trådløs teknologi (se [Fjernelse af kortet med Bluetooth trådløs teknologi](#)).
9. Fjern skærmmodulet (se [Fjernelse af skærmmodulet](#)).
10. Fjern møntcellebatteriet (se [Fjernelse af møntcellebatteriet](#)).
11. Fjern håndledsstøtten (se [Fjernelse af håndledsstøtten](#)).
12. Fjern DC-strømkablet (se [Fjernelse af DC-strømkablet](#)).
13. Frakobl kablet til det højre I/O-kort ved forsigtigt at trække i frigørelsesmekanismen til stikket.
14. Fjern de to M2 x 3 mm skruer fra det højre I/O-kort.
15. Løft den højre side af det højre I/O-kort, og træk i en vinkel kortet væk fra computerkabinettet.

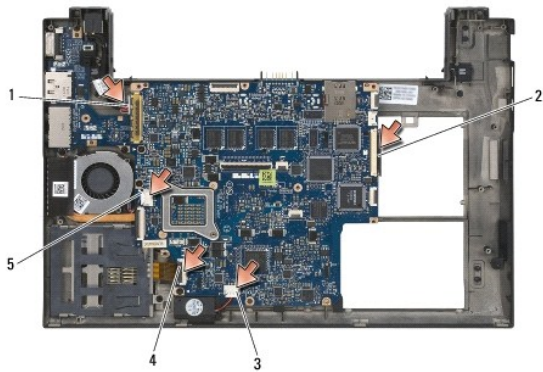


1	computerkabinet	2	skruer (2)
3	højre I/O-kort	4	styrestifter (2)
5	frigørelsesmekanisme til stik		

16. Frakobl det højre I/O-kortkabel fra systemkortet ved forsigtigt at trække i frigørelsesmekanismen til stikket.

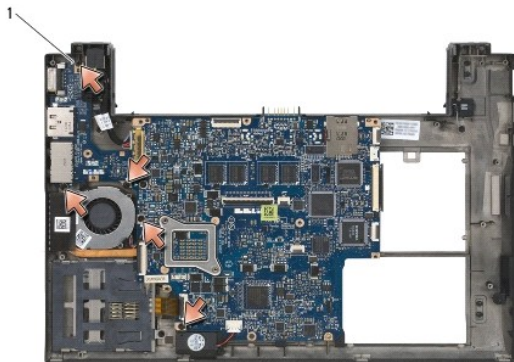
17. Fjern Smart Card-læserkablet fra systemkortet, og løft forsigtigt op i frigørelseslåsen.

18. Fjern blæser- og højttalerkablerne fra systemkortet.



1	DC-strømkabel	2	højre I/O-kortkabel
3	højttalerkabel	4	Smart Card-læserkabel
5	blæserkabel		

19. Fjern de fem M2 x 3 mm skruer, der fastholder systemkortmodulet til computerkabinettet.



1	skruer (5)		
---	------------	--	--

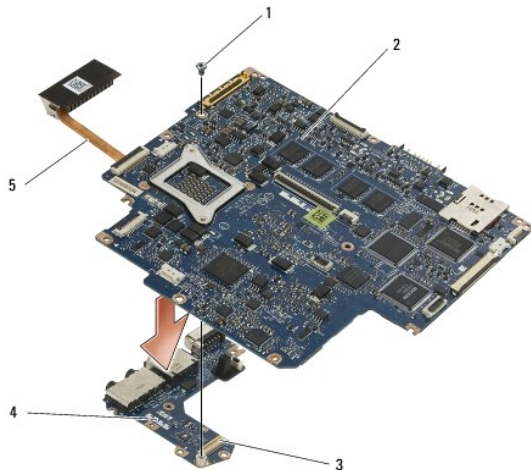
20. Løft den højre side af systemkortet, og løft kortet (med kølelegemet og venstre I/O-kort) op i en vinkel for at fjerne det fra computerkabinettet.



1 styrestifter (2)	2 systemkort
3 computerkabinet	4 kølelegeme

21. Fjern den M2 x 3 mm skrue, som holder I/O-kortet fast på systemkortet.

22. Fjern det venstre I/O-kort fra systemkortet ved at trække de to kort fra hinanden, så forbindelsesstikkene adskilles.




1 skrue	2 systemkort
3 venstre I/O-kortstik	4 venstre I/O-kort
5 kølelegeme	

Genmontering af systemkortmodulet

⚠ FORSIGTIG: Før du arbejder med computerens indvendige dele, skal du læse de sikkerhedsinstruktioner, der fulgte med computeren. Du kan finde yderligere oplysninger om sikre bedste fremgangsmåder på webstedet om Regulatory Compliance på www.dell.com på: www.dell.com/regulatory_compliance.

🔊 BEMÆRKNING: Sørg for at ingen løse kabler kommer i klemme under systemkortet.

1. Tilslut forbindelsesstikket på det venstre I/O-kort til forbindelsestikket på systemkortet.
2. Sæt M2 x 3 mm skruen i for at fastgøre det venstre I/O-kort på systemkortet.
3. Isæt den venstre kant af det venstre I/O-kort til den venstre side af computerkabinettet, og ret forbindelsesstikkene ind efter de tilsvarende huller i computerkabinettet.
4. Sæt systemkortet (med kølelegemet og venstre I/O-kort) på justeringsstifterne i computerkabinettet.

5. Sæt de fem M2 x 3 mm skruer i systemkortmodulet.
 6. Slut blæser- og højtalerkabler til systemkortet.
 7. Tilslut Smart Card-læseren og højre I/O-kortkabler til systemkortet.
 8. Sæt den højre side det højre I/O-kort i computerkabinettet, og ret forbindelsesstikkene ind efter hullerne i computerkabinettet.
 9. Anbring det højre I/O-kort i styrestifterne på computerkabinettet.
 10. Sæt de to M2 x 3 mm skruer i det højre I/O-kort i hullerne, der er mærket med hvide pile.
 11. Tilslut forsigtigt kablet til det højre I/O-kort ved hjælp af frigørelsesmekanismen til stikket.
 12. Genmonter DC-strømkablet (se [Genmontering af DC-strømkablet](#)).
 13. Genmonter håndledsstøtten (se [Genmontering af håndledsstøtten](#)).
 14. Genmonter møntcellebatteriet (se [Genmontering af møntcellebatteriet](#)).
 15. Genmonter skærmmodulet (se [Genmontering af skærmmodulet](#)).
 16. Genmonter modulet med Bluetooth trådløs teknologi (se [Genmontering af kortet med Bluetooth trådløs teknologi](#)).
 17. Genmonter tastaturet (se [Genmontering af tastaturet](#)).
 18. Genmonter LED-dækslet (se [Genmontering af LED-dækslet](#)).
 19. Genmonter Solid State-disken (se [Genmontering af Solid State-disken og kablesættet](#)).
 20. Genmonter hukommelsesmodulet (se [Genmontering af hukommelsesmodulet](#)).
 21. Genmonter WLAN- og WWAN-kort (se [Genmontering af WLAN/WiMax-kortet](#) og [Genmontering af et WWAN-kort](#)).
 22. Genmonter servicepanelet (se [Genmontering af servicepanelet](#)).
 23. Følg procedurerne i [Efter arbejde på computeren](#).
-  **OBS!** Hvis du bruger en BIOS-opdateringsprogramdisk til at flashopdatere BIOS'en, skal du trykke på <F12>, før disken isættes, for at indstille computeren til at starte fra disken denne ene gang. Ellers skal du gå til systeminstallationsprogrammet for at ændre standard opstartsrekkefølgen.
24. Flash-opdatering af BIOS'en (se [Flashopdatering af BIOS](#), hvor der er flere oplysninger).
 25. Gå ind i systemopsætningsprogrammet for at opdatere BIOS'en på det nye systemkort med computerens servicemærke. For at få oplysninger om systeminstallationsprogrammet skal du se i *Dell™ Technology Guide* på computeren eller på support.dell.com.

[Tilbage til indholdssiden](#)

[Tilbage til indholdssiden](#)

TAA-kort

Dell™ Latitude™ E4200 Servicehåndbog

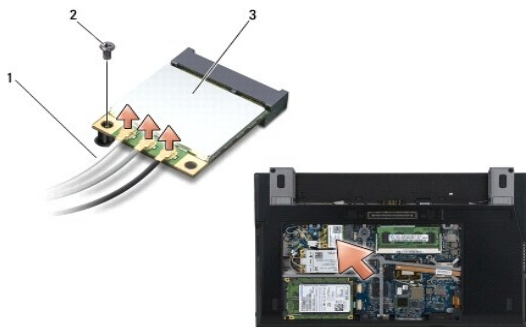
- [Fjernelse af TAA-kortet](#)
- [Isætning af TAA-kortet](#)

⚠ ADVARSEL: Inden du arbejder inde i computeren, skal du læse de sikkerhedsinformationer, der fulgte med din computer. For yderligere sikkerhedsinformationer, se hjemmesiden med overensstemmelseserklæringer på www.dell.co, www.dell.com/regulatory_compliance.

🔍 OBS! TAA-kortet (Trade Agreements Act) er valgfrit og findes ikke nødvendigvis i visse computere.

Fjernelse af TAA-kortet

1. Følg procedurerne i [Før du arbejder med computeren](#).
2. Fjern servicepanelet (se [Fjernelse af servicepanelet](#)).
3. Træk op i TAA-kortet for at koble det fra systemkortet.



1	TAA-kort	2	systemkort
3	stik		

Isætning af TAA-kortet

1. Ret forbindelsesstikket på TAA-kortet ind efter forbindelsesstikket på systemkortet, og tryk TAA-kortet på plads.
2. Sæt servicepanelet på (se [Isætning af servicepanelet](#)).
3. Følg procedurerne i [Når du har arbejdet med computeren](#).

[Tilbage til indholdssiden](#)

[Tilbage til indholdssiden](#)


Fejlfinding

Dell™ Latitude™ E4200 - Servicehåndbog


- [Fejlfindingsværktøjer](#)
- [Problemløsning](#)
- [Dell Tekniske Update Service](#)

Fejlfindingsværktøjer


Diagnosticeringslys

 **FORSIGTIG:** Før du arbejder med computerens indvendige dele, skal du læse de sikkerhedsinstruktioner, der fulgte med computeren. Du kan finde yderligere oplysninger om sikre bedste fremgangsmåder på webstedet om Regulatory Compliance på www.dell.com på: www.dell.com/regulatory_compliance.

Computeren har tre statuslamper, der er anbragt over tastaturet. Under normal drift viser tastaturets statuslamper den aktuelle status (*tændt* eller *slukket*) for Num Lock-, Caps Lock- og Scroll Lock-funktionerne. Når computeren starter normalt, blinker lamperne, og slukkes derefter. Hvis computeren imidlertid ikke fungerer korrekt, kan du bruge lampernes status til at identificere problemet.

 **OBS!** Når computeren er færdig med POST, forbliver Num Lock-lampen muligvis tændt, alt efter dine BIOS-indstillinger. For mere information om brug af systeminstallationsprogrammet, se *Dell™ Technology Guide* på computeren eller på support.dell.com.

Diagnosticeringslysiodekoder under POST

 **OBS!** Hvis din computer viser en af lysindikator-koderne for diagnose nedenfor, skal du prøve at lukke din computer ned, fjerne alle eksterne enheder eller mediebasen og derefter starte computeren. Hvis lysindikator-koden for diagnose fortsat indikerer et problem, skal du fortsætte med fejlfindingen nedenfor.

For at foretage fejlfinding af et problem med computeren skal du læse rækkefølgen på tastaturets statuslamper fra venstre mod højre (Num Lock, Caps Lock og derefter Scroll Lock). Hvis computeren fejler, vil de individuelle lysindikatorerne vise status for *Til* ●, *Fra* ◎ eller *Blinke* *.

Indikatormønster	Problembeskrivelse	Foreslået løsning
● ◎ ●	Der er genkendt hukommelsesmoduler, men der er opstået en hukommelsesfejl.	<ol style="list-style-type: none">1 Hvis du har et sådant, kan du installere en korrekt fungerende hukommelse af samme type i computeren (se Hukommelse).1 Kontakt Dell, hvis problemet fortsætter.
◎ ◎ ◎	Der er opstået fejl på systemkortet.	<ol style="list-style-type: none">1 Kontakt Dell Support.
◎ ● ●	Der er opstået en mulig processor-fejl.	<ol style="list-style-type: none">1 Kontakt Dell Support.
◎ ● ◎	Der er muligvis opstået en LCD-fejl.	<ol style="list-style-type: none">1 Genindsæt skærmmkablet (se Fjernelse af skærmmodulet).1 Kontakt Dell, hvis problemet fortsætter.
◎ ◎ ◎	Der er muligvis opstået en tastaturfejl.	<ol style="list-style-type: none">1 Genindsæt tastaturet (se Fjernelse af tastaturet).1 Tilslut et eksternt tastatur, hvis det er tilgængeligt.1 Kontakt Dell, hvis problemet fortsætter.


Hardwarefejlfinding

Hvis en enhed enten ikke findes under installation af operativsystemet eller findes, men er forkert konfigureret, kan du bruge Hardwarefejlfinding til at løse inkompatibiliteten.


Microsoft® Windows® XP:

1. Klik på **Start** → **Hjælp og support**.
2. Skriv *hardwarefejlfinding* i søgefeltet, og tryk på <Enter> for at starte søgningen.
3. I afsnittet **Fix a problem** (Løs et problem) klikkes på **Hardware Troubleshooter** (Hardwarefejlfinding).
4. I listen **Hardware Troubleshooter** (Hardwarefejlfinding) skal du vælge den indstilling, der bedst beskriver problemet, og klikke på **Next** (Næste) for at udføre de resterende fejlfindingsstrin.

Microsoft Windows Vista®:

1. Klik på knappen Start i Windows Vista, , og klik på **Hjælp og support**.
2. Skriv hardwarefejlfinding i søgefeltet og tryk på <Enter> for at starte søgningen.
3. I søgeresultaterne skal du vælge den indstilling, der bedst beskriver problemet, og derefter udføre de resterende fejlfindingstrin.



Dell Diagnostics

 **FORSIGTIG: Før du arbejder med computerens indvendige dele, skal du læse de sikkerhedsinstruktioner, der fulgte med computeren. Du kan finde yderligere oplysninger om sikre bedste fremgangsmåder på webstedet om Regulatory Compliance på www.dell.com på: www.dell.com/regulatory_compliance.**

Hvornår skal jeg bruge Dell Diagnostics

Hvis du har problemer med computeren, skal du udføre kontrollen som anført i [Problemløsning](#) og køre Dell Diagnostics, før du kontakter Dell for at få assistance.



Start Dell Diagnostics fra din harddisk eller fra mediet *Drivers and Utilities* (Drivere og hjælpeværktøjer), som fulgte med computeren.

-  **OBS!** Mediet *Drivers and Utilities* (Drivere og hjælpeværktøjer) er ekstraudstyr og følger muligvis ikke med computeren.
-  **OBS!** Dell Diagnostics fungerer kun på Dell-computere.

Start Dell Diagnostics fra harddisken

Før du kører Dell Diagnostics, skal du åbne systeminstallation for at gennemse computerens konfigurationsoplysninger og sikre dig, at den enhed, som du vil teste, er vist i systeminstallationen og er aktiv. For mere information om brug af systeminstallationsprogrammet, se *Dell™ Technology Guide* på computeren eller på support.dell.com.

Dell Diagnostics findes på en separat partitionering med diagnoseværktøjer på harddisken.


-  **OBS!** Hvis computeren er tilsluttet til en dockingenhed, skal du tage den ud af enheden. Se den dokumentation, der fulgte med dockingenheden, hvis du ønsker yderligere oplysninger.
-  **OBS!** Hvis computeren ikke kan vise et skærbillede, skal du kontakte Dell Support.

1. Kontroller, at computeren er tilsluttet korrekt til en stikkontakt, som fungerer korrekt.
2. Tryk på tasten <Fn>, hold den nede, og tænd derefter computeren.


 **OBS!** Alternativt kan du vælge **Diagnostics** (Diagnosticering) fra engangsstartmenuen ved opstart.

Computeren kører Pre-boot System Assessment (PSA), som består af en række test af systemkortet, tastaturet, hukommelsen, skærmen, harddisken osv.


- o Besvar eventuelle spørgsmål, der stilles under testen.
- o Hvis der bliver fundet fejl under analysen af systemet før start, skal du skrive fejlkoden/fejlkodeerne ned og kontakte Dell.
- o Hvis Pre-boot System Assessment afvikles korrekt, modtager du meddelelsen "Booting Dell Diagnostic Utility Partition". "Press any key to continue" (Start partitionen med Dell Diagnostics-hjælpeværktøjet. Tryk på en vilkårlig tast for at fortsætte).

 **OBS!** Hvis du ser en meddelelse, der siger, at der ikke er fundet en partitionering til diagnosticeringshjælpeprogrammet, skal du køre Dell Diagnostics fra mediet *Drivers and Utilities* (Drivere og hjælpeprogrammer) (se [Start af Dell Diagnostics fra mediet Drivers and Utilities](#)).


3. Tryk på en vilkårlig tast for at starte Dell Diagnostics fra partitioneringen med diagnosticeringshjælpeværktøjet på harddisken.
4. Tryk på <Tab> for at vælge **Test system** (Test systemet), og tryk derefter på <Enter>.

 **OBS!** Det anbefales, at du vælger **Test System** (Test systemet) for at køre en komplet test på computeren. Når du vælger **Test Memory** (Test hukommelsen), starter den udvidede hukommelsestest, som kan tage op til 30 minutter eller længere at fuldføre. Når testen er færdig, skal du notere dig testresultaterne og derefter trykke på en vilkårlig tast for at gå tilbage til den tidligere menu.

5. Ved Main Menu (Hovedmenuen) i Dell Diagnostics skal du venstreklikke med berøringspladen/musen eller trykke på <Tab> og derefter på <Enter> for at vælge den test, du vil køre (se [Hovedmenu i Dell Diagnostics](#)).

 **OBS!** Skriv eventuelle fejlkoder og problembeskrivelser ned, præcis som de vises, og følg anvisningerne på skærmen.


6. Når alle testene er gennemført, skal du lukke vinduet for at vende tilbage til hovedmenuen i Dell Diagnostics.
7. Luk vinduet Main Menu (Hovedmenu) for at lukke Dell Diagnostics og genstarte computeren.

 **OBS!** Hvis du ser en meddelelse, der siger, at der ikke er fundet en partitionering til diagnosticeringshjælpeprogrammet, skal du køre Dell Diagnostics fra mediet *Drivers and Utilities* (Drivere og hjælpeprogrammer) (se [Start af Dell Diagnostics fra mediet Drivers and Utilities](#)).

Start af Dell Diagnostics fra mediet Drivers and Utilities


Før du kører Dell Diagnostics, skal du åbne systeminstallation for at gennemse computerens konfigurationsoplysninger og sikre dig, at den enhed, som du vil teste, er vist i systeminstallationen og er aktiv. For mere information om brug af systeminstallationsprogrammet, se *Dell™ Technology Guide* på computeren eller på [support.dell.com](#).

1. Tilslut et eksternt cd/dvd-drev eller mediebasen, hvis det/den ikke allerede findes
2. Isæt mediet *Drivers and Utilities* (Drivere og hjælpeprogrammer) i det optiske drev.
3. Genstart computeren.
4. Når DELL-logoet vises, skal du trykke på <F12> med det samme.

 **OBS!** Der kan opstå tastaturfejl, hvis en tast holdes nede i lang tid. For at undgå eventuelle tastaturfejl skal du trykke på og slippe <F12> med jævne intervaller for at åbne Boot Device Menu (Menuen Startenhed).

Hvis du venter for længe, og operativsystemlogoet vises, skal du fortsat vente, indtil du ser skrivebordet i Microsoft Windows og derefter lukke computeren og forsøge igen.


5. Når startenhedslisten bliver vist, skal du bruge op- og ned-piletasterne til at fremhæve cd/dvd/cd-rw-drev og derefter trykke på <Enter>.

 **OBS!** Når engangsstartmenuen bruges, ændrer det kun startsekvensen for den aktuelle start. Ved genstart starter computeren i overensstemmelse med den startrækkefølge, der er angivet i systemopsætningen.


6. Tryk på en vilkårlig tast for at bekræfte, at du vil starte fra cd/dvd'en.

Hvis du venter for længe, og operativsystemlogoet vises, skal du fortsat vente, indtil du ser skrivebordet i Microsoft Windows og derefter lukke computeren og forsøge igen.

7. Indtast 1 for **Run the 32 Bit Dell Diagnostics** (Kør Dell Diagnostics (32-bit)).
8. Ved **Dell Diagnostics Menu** skal du trykke på 1 for at vælge **Dell 32-bit Diagnostics for Resource CD** (grafisk brugergrænseflade).
9. Tryk på <Tab> for at vælge **Test system** (Test systemet), og tryk derefter på <Enter>.

 **OBS!** Det anbefales, at du vælger **Test System** (Test systemet) for at køre en komplet test på computeren. Når du vælger **Test Memory** (Test hukommelsen), starter den udvidede hukommelsestest, som kan tage op til 30 minutter eller længere at fuldføre. Når testen er færdig, skal du notere dig testresultaterne og derefter trykke på en vilkårlig tast for at gå tilbage til den tidligere menu.

10. Ved hovedmenuen i Dell Diagnostics skal du venstreklikke på musen eller trykke på <Tab> og så på <Enter> for at vælge den test, du vil køre (se [Hovedmenu i Dell Diagnostics](#)).

 **OBS!** Skriv eventuelle fejlkoder og problembeskrivelser ned, præcis som de vises, og følg anvisningerne på skærmen.


11. Når alle testene er gennemført, skal du lukke vinduet for at vende tilbage til hovedmenuen i Dell Diagnostics.
12. Luk vinduet Main Menu (Hovedmenu) for at lukke Dell Diagnostics og genstarte computeren.
13. Fjern mediet *Drivers and Utilities* (Drivere og hjælpeprogrammer) i det optiske drev.

Hovedmenu i Dell Diagnostics

Når Dell Diagnostics er indlæst, vises følgende menu:

Mulighed	Funktion
Test Memory (Test hukommelsen)	Kør den separate hukommelsestest
Test System (Test systemet)	Kør systemdiagnosticering
Afslut	Afslut diagnosticeringen


Tryk på <Tab> for at vælge den test, som du vil køre, og derefter trykke på <Enter>.

 **OBS!** Det anbefales, at du vælger **Test System** (Test systemet) for at køre en komplet test på computeren. Når du vælger **Test Memory** (Test hukommelsen), starter den udvidede hukommelsestest, som kan tage op til 30 minutter eller længere at fuldføre. Når testen er færdig, skal du notere


dig testresultaterne og derefter trykke på en vilkårlig tast for at gå tilbage til denne menu.

Når **Test system** (Test systemet) er valgt, vises følgende menu:

Mulighed	Funktion
Express Test (Hurtig test)	Udfører en hurtig test af enhederne i systemet. Den tager typisk 10 til 20 minutter. OBS! Express Test (Hurtig test) kræver ingen handling fra din side. Kør Express Test (Hurtig test) først for at øge muligheden for hurtigt at identificere et problem.
Extended Test (Udvidet test)	Udfører en grundig test af enhederne i systemet. Det tager normalt en time eller mere. OBS! Den udvidede test kræver, at du med mellemrum besvarer specifikke spørgsmål.
Custom Test (Brugerdefineret test)	Bruges til at teste en specifik enhed eller tilpasse de test, der skal køres.
Symptom Tree (Liste over symptomer)	Med denne valgmulighed kan du vælge tests baseret på et symptom for det problem, du har. Denne valgmulighed viser en liste med de mest almindelige symptomer.

 **OBS!** Det anbefales, at du vælger **Extended Test** (Udvidet test) for at køre en mere omfattende kontrol af enhederne på computeren.


Hvis der opdages et problem under en test, vises der en meddelelse med en fejlkode og en beskrivelse af problemet. Skriv fejlkoden og beskrivelsen af problemet ned, og følg anvisningerne på skærmen. Hvis du ikke kan løse problemet, kan du kontakte Dell Support.

 **OBS!** Når du kontakter Dell Support, skal du have dit Servicemærke parat. Servicemærket til computeren findes øverst på hver testskærm.

De følgende faner giver yderligere oplysninger om de test, der køres fra valgmulighederne Custom Test (Brugerdefineret test) eller Symptom Tree (Symptomtræ):

Fane	Funktion
Results (Resultater)	Her vises testresultaterne og eventuelle fejltilstande, der blev registreret.
Errors (Fejl)	Her vises de fejltilstande, der blev registreret, fejlkoder samt beskrivelser af problemet.
Help (Hjælp)	Her får du en beskrivelse af testen og evt. hvilke krav, der stilles til udførelse af testen.
Configuration (Konfiguration)	Viser hardwarekonfigurationen for den valgte enhed. Dell Diagnostics henter konfigurationsoplysninger for alle enheder fra systeminstallationsprogrammet, hukommelse og forskellige interne test og viser oplysningerne på listen over enheder i venstre rude på skærmen. OBS! Det er ikke sikkert, at alle komponenter, der er installeret på computeren, eller alle enheder, der er tilsluttet computeren, vises på listen over enheder.
Parameters (Parametre)	Gør det muligt at tilpasse testen ved at ændre testindstillingerne.

Fejlmeddelelser

 **FORSIGTIG: Før du arbejder med computerens indvendige dele, skal du læse de sikkerhedsinstruktioner, der fulgte med computeren. Du kan finde yderligere oplysninger om sikre bedste fremgangsmåder på webstedet om Regulatory Compliance på www.dell.com/regulatory_compliance.**

Hvis fejlmeddelelsen ikke findes på listen, kan du se i dokumentationen til operativsystemet eller til det program, der kørte, da meddelelsen forekom.


A filename cannot contain any of the following characters: \ / : * ? " < > | — Brug ikke disse tegn i filnavne.

A required .DLL file was not found (En krævet .DLL-fil blev ikke fundet) — Der mangler en vigtig fil i det program, som du forsøger at åbne. Sådan fjernes og geninstalleres programmet:

Windows XP:

1. Klik på **Start** → **Kontrolpanel** → **Tilføj eller fjern programmer** → **Programmer og funktioner**.
2. Vælg det program, du vil fjerne.
3. Klik på **Fjern**.
4. Se dokumentationen til programmet for at få en installationsvejledning.

Windows Vista:

1. Klik på **Start**  → **Kontrolpanel** → **Programmer** → **Programmer og funktioner**.
2. Vælg det program, du vil fjerne.
3. Klik på **Fjern**.
4. Se dokumentationen til programmet for at få en installationsvejledning.

drive letter :\ is not accessible (drevbogstav :\ er ikke tilgængeligt). Enheden er ikke klar — Drevet kan ikke læse disken. Sæt en disk i drevet, og prøv igen.

Indsæt startmedie — Sæt et eksternt cd/dvd-drev, eksternt diskettedrev eller mediebase til, og indsæt en startbar diskette, cd eller dvd.

Non-system disk error — (Ikke-systemdiskfejl) Hvis mediebasen eller eksterne USB-enheder er tilsluttet din computer, skal du lukke computeren ned og fjerne disse enheder, før du genstarter computeren.


Not enough memory or resources (Der er ikke tilstrækkelig hukommelse eller ressourcer). Close some programs and try again (Luk nogle programmer, og forsøg igen) — Luk alle vinduer, og åbn det program, du vil bruge. I visse tilfælde kan du være nødt til at genstarte computeren for at gendanne computerressourcer. I så fald skal du køre det program, du vil bruge, først.

Operating system not found — (Operativsystemet blev ikke fundet) Kontakt Dell Support.

Problemløsning


Følg nedenstående tip ved fejlfinding på computeren:

- 1 Hvis du har tilføjet eller fjernet en komponent, før problemet opstod, skal du gennemgå installationsprocedurerne og sikre, at komponenten er installeret korrekt.
- 1 Hvis en ekstern enhed ikke fungerer, skal du kontrollere, at enheden er tilsluttet korrekt.
- 1 Hvis der vises en fejlmeddelelse på skærmen, skal du skrive den ned (nøjagtigt). Meddelelsen kan hjælpe de tekniske supportmedarbejdere med at diagnosticere og afhjælpe problemet eller problemerne.
- 1 Hvis der forekommer en fejlmeddelelse i et program, skal du se i dokumentationen til programmet.

 **OBS!** Fremgangsmåderne i dette dokument er skrevet til standardvisningen i Windows, og derfor passer de muligvis ikke, hvis du har indstillet Dell-computeren til Windows klassisk visning.

Problemer med batteri


 **FORSIGTIG:** Der er fare for, at et nyt batteri kan eksplodere, hvis ikke det installeres korrekt. Batteriet bør kun udskiftes med et tilsvarende eller lignende i henhold til producentens anbefalinger. Bortskaf brugte batterier i henhold til producentens anvisninger.

 **FORSIGTIG:** Før du arbejder med computerens indvendige dele, skal du læse de sikkerhedsinstruktioner, der fulgte med computeren. Du kan finde yderligere oplysninger om sikre bedste fremgangsmåder på webstedet om Regulatory Compliance på www.dell.com på: www.dell.com/regulatory_compliance.

Kontroller batteriets tilstand — For information om kontrol af batteriets tilstand, se *Dell™ Technology Guide* på computeren eller på support.dell.com.

Når du kontrollerer batteriets opladningsmåler, og lysindikatorerne 1, 3 og 5 blinker hurtigt efter hinanden, fungerer batteriet ikke længere ordentligt og skal udskiftes. Kontakt Dell Support.

Problemer med drev


 **FORSIGTIG:** Før du arbejder med computerens indvendige dele, skal du læse de sikkerhedsinstruktioner, der fulgte med computeren. Du kan finde yderligere oplysninger om sikre bedste fremgangsmåder på webstedet om Regulatory Compliance på www.dell.com på: www.dell.com/regulatory_compliance.

Sørg for, at Microsoft Windows finder drevet —

Windows XP:

- 1 Klik på **Start** og klik på **Denne computer**.

Windows Vista:

- 1 Klik på knappen Start i Windows Vista,  og klik på **Computer**.

Hvis drevet ikke vises, skal du udføre en komplet scanning med antivirusprogrammet for at kontrollere for og fjerne virusser. En virus kan i nogle tilfælde forhindre Windows i at finde drevet.

Test drevet —

- 1 Indsæt en anden disk for at udelukke muligheden for, at det oprindelige drev er defekt.
- 1 Indsæt en diskette, der kan startes fra, og genstart computeren.


Rengør drevet eller disken — For information om rengøring af computeren, skal du se *Dell™ Teknologiguide* på computeren eller på support.dell.com.


Kontrollér kabelforbindelserne —

Kør Hardwarefejlfinding — Se [Hardwarefejlfinding](#).

Kør Dell Diagnostics — Se [Dell Diagnostics](#).

Problemer med optiske drev

 **OBS!** Det er normalt med højhastighedsvibrationer i cd- eller dvd-drevet. Dette kan give støj, men det betyder ikke, at drevet eller cd'en/dvd'en er defekt.

 **OBS!** På grund af de forskellige områder i verden og de forskellige diskformater er det ikke sådan, at alle dvd-titler fungerer i alle dvd-drev.

Juster Windows-lydstyrken —

- 1 Klik på højttalerikonet i nederste højre hjørne af skærmen.
- 1 Kontrollér, at der er skruet op for lyden ved at klikke på skyderen og trække den op.
- 1 Kontrollér, at lyden ikke er slået fra ved at klikke på eventuelle bokse, der er markeret.

Kontrollér højttalerne og subwooferen — Se [Problemer med lyd og højttalere](#).

Problemer med at skrive til et optisk drev

Luk andre programmer — Det optiske drev skal modtage en permanent datastrøm under skriveprocessen. Hvis strømmen afbrydes, opstår der en fejl. Prøv at lukke alle programmer, inden du skriver til det optiske drev.

Sluk for standbytilstand i Windows, før du skriver til en disk — For information om indstilling af strømstyringsfunktioner, skal du se *Dell™ Teknologiguide* på computeren eller på support.dell.com. Du kan også søge efter nøgleordet *standby* i Windows Hjælp og support for at få oplysninger om strømstyringstilstande.


Problemer med harddisk

Kør Kontroller disk —

Windows XP:

1. Klik på **Start**, og klik på **Denne computer**.
2. Højreklik på **Lokal disk C:**.
3. Klik på **Egenskaber**→ **Funktioner**→ **Undersøg nu**.
4. Klik på **Søg efter/genopret beskadigede sektorer, og klik på Start**.


Windows Vista:


1. Klik på **Start**  og klik på **Computer**.
2. Højreklik på **Lokal disk C:**.
3. Klik på **Egenskaber**→ **Funktioner**→ **Undersøg nu**.

Vinduet **Brugerkontroll** vises muligvis. Hvis du har administratorrettigheder til computeren, skal du klikke på **Fortsæt**. Ellers skal du kontakte administratoren for at fortsætte med den ønskede handling.

4. Følg vejledningen på skærmen.

Problemer med IEEE 1394-enhed

 **FORSIGTIG:** Før du arbejder med computerens indvendige dele, skal du læse de sikkerhedsinstruktioner, der fulgte med computeren. Du kan finde yderligere oplysninger om sikre bedste fremgangsmåder på webstedet om Regulatory Compliance på www.dell.com på: www.dell.com/regulatory_compliance.

 **OBS!** Computeren understøtter kun IEEE 1394a-standard.

Sørg for, at kablet til IEEE 1394-enheden er tilsluttet korrekt til enheden og til stikket på computeren —


Sørg for, at IEEE 1394-enheden er aktiveret i systemkonfigurationen — For mere information om brug af systeminstallationsprogrammet, se *Dell™ Technology Guide* på computeren eller på support.dell.com.

Kontrollér, om IEEE 1394-enheden bliver fundet af Windows —

Windows XP:

1. Klik på **Start**, og klik på **Kontrolpanel**.
2. Under **Vælg en kategori** klikker du på **Ydeevne og vedligeholdelse** → **System** → **Systemegenskaber** → **Hardware** → **Enhedshåndtering**.

Windows Vista:


1. Klik på **Start**  → **Kontrolpanel** → **Hardware og lyd**.
2. Klik på **Enhedshåndtering**.

Hvis IEEE 1394-enheden vises, har Windows fundet enheden.

Hvis du har problemer med en Dell IEEE 1394-enhed — Kontakt Dell Support.

Hvis du har problemer med en IEEE 1394-enhed, som ikke er leveret af Dell — Kontakt producenten af IEEE 1394-enheden.

Problemer med låsning og software

 **FORSIGTIG:** Før du arbejder med computerens indvendige dele, skal du læse de sikkerhedsinstruktioner, der fulgte med computeren. Du kan finde yderligere oplysninger om sikre bedste fremgangsmåder på webstedet om Regulatory Compliance på www.dell.com på: www.dell.com/regulatory_compliance.

Computeren starter ikke

Kontroller indikatorerne for diagnosticering — Se [Strømproblemer](#).

Sørg for, at strømkablet er tilsluttet korrekt til computeren og stikkontakten —

Computeren holder op med at reagere

 **BEMÆRKNING:** Data kan gå tabt, hvis du ikke kan udføre en nedlukning via operativsystemet.


Sluk for computeren — Hvis du ikke kan få en reaktion ved at trykke på en tast på tastaturet eller ved at bevæge musen, skal du trykke på og holde tænd/sluk-knappen nede i 8-10 sekunder (indtil computeren slukkes) og derefter tænde computeren.

Et program holder op med at reagere

Afslut programmet —

1. Tryk på **<Ctrl><Shift><Esc>** samtidigt for at starte Jobliste.
2. Klik på fanen **Programmer**.
3. Klik for at vælge det program, der ikke længere svarer.
4. Klik på **Afslut job**.

Et program bliver ved med at gå ned

 **OBS!** De fleste softwareprogrammer indeholder installationsinstruktioner i dokumentationen eller på en diskette, cd eller dvd.

Se i dokumentationen til softwaren — Afinstallér og geninstallér eventuelt programmet.

Et program er udviklet til et ældre Windows-operativsystem

Kør guiden Programkompatibilitet—

Windows XP:

Guiden Programkompatibilitet konfigurerer et program, så det kører i et miljø, der minder om ikke-XP-operativsystemmiljøer.

1. Klik på **Start** → **Alle programmer** → **Tilbehør** → **Guiden Programkompatibilitet** → **Næste**.
2. Følg vejledningen på skærmen.

Windows Vista:

Guiden Programkompatibilitet konfigurerer et program, så det kører i et miljø, der minder om ikke-Windows Vista operativsystemmiljøer.

1. Klik på **Start** → **Kontrolpanel** → **Programmer** → **Brug et ældre program med denne version af Windows**.
2. Klik **Næste** på velkomstskræmbilledet.
3. Følg vejledningen på skærmen.

Der vises en fast blå skærm

Sluk for computeren — Hvis du ikke kan få en reaktion ved at trykke på en tast på tastaturet eller ved at bevæge musen, skal du trykke på og holde tænd/sluk-knappen nede i 8-10 sekunder (indtil computeren slukkes) og derefter tænde computeren.

Andre problemer med software

Se i softwaredokumentationen, eller kontakt softwareproducenten for at få oplysninger om fejlfinding —


1. Kontrollér, at programmet er kompatibelt med det operativsystem, der er installeret på computeren.
1. Kontrollér, at computeren opfylder de minimumshardwarekrav, der skal til for at køre softwaren. Se i dokumentationen til softwaren for at få yderligere oplysninger.
1. Kontrollér, at programmet er installeret og konfigureret korrekt.
1. Kontrollér, at enhedsdrivere ikke er i konflikt med programmet.
1. Afinstallér og geninstallér eventuelt programmet.

Sikkerhedskopier dine filer med det samme —

Brug et virus-scanningsprogram til at kontrollere harddisk, disketter, cd'er eller dvd'er —


Gem og luk alle åbne filer eller programmer, og sluk computeren via menuen **Start**. —

Problemer med hukommelse

 **FORSIGTIG: Før du arbejder med computerens indvendige dele, skal du læse de sikkerhedsinstruktioner, der fulgte med computeren. Du kan finde yderligere oplysninger om sikre bedste fremgangsmåder på webstedet om Regulatory Compliance på www.dell.com/regulatory_compliance.**

1. Fjern det brugertilgængelige hukommelsesmodul (se [Fjernelse af hukommelsesmodulet](#)), og kørs Dell Diagnostics (se [Dell Diagnostics](#)) for at teste den integrerede hukommelse.
1. Hvis den integrerede hukommelse ikke kan køre Dell Diagnostics Pre-boot System Assessment (PSA), er systemkortet defekt og skal udskiftes (se [Systemkortmodul](#)).
1. Hvis den integrerede hukommelse kan køre Dell Diagnostics PSA, skal du sikre, at det brugertilgængelige hukommelsesmodul, som du anvender, understøttes af din computer. Flere oplysninger om hvilken hukommelsestype, der understøttes af computeren, findes i *Opsætning og hurtig referencguide* for din computer på support.dell.com.
1. Hvis hukommelsesmodulet med brugeradgang er Dell-kvalificeret, skal hukommelsesmodulet sættes tilbage igen (se [Hukommelse](#)) for at sikre, at computeren kan kommunikere med hukommelsen.

Problemer med strøm

 **FORSIGTIG:** Før du arbejder med computerens indvendige dele, skal du læse de sikkerhedsinstruktioner, der fulgte med computeren. Du kan finde yderligere oplysninger om sikre bedste fremgangsmåder på webstedet om Regulatory Compliance på www.dell.com på: www.dell.com/regulatory_compliance.

Hvis strømindikatoren lyser blå, og computeren ikke reagerer — Se [Diagnosticeringslys](#).


Hvis strømindikatoren er slukket — Computeren er enten slukket eller strømforsynes ikke.

- 1 Genopbring strømkablet i strømstikket bag på computeren og i stikkontakten.
- 1 Omgå strømskinner, forlængerledninger og andre strømbeskyttelsesenheder for at kontrollere, at computeren tændes korrekt.
- 1 Kontroller, at eventuelle strømskinner, der anvendes, er tilsluttet en stikkontakt, og at de er tændt.
- 1 Kontroller, om stikkontakten virker, ved at teste den med et andet apparat som f.eks. en lampe.


Eliminer interferens — Mulige årsager til interferens omfatter:

- 1 Strøm-, tastatur- og museforlængerledninger
- 1 For mange enheder, der er tilsluttet den samme strømskinne
- 1 Flere strømskinner, der er tilsluttet samme stikkontakt

Problemer med lyd og højttalere

 **FORSIGTIG:** Før du arbejder med computerens indvendige dele, skal du læse de sikkerhedsinstruktioner, der fulgte med computeren. Du kan finde yderligere oplysninger om sikre bedste fremgangsmåder på webstedet om Regulatory Compliance på www.dell.com på: www.dell.com/regulatory_compliance.

Der kommer ingen lyd fra højttalerne

 **OBS!** Lydstyrkereguleringen i MP3- og andre mediaefspillere tilsidesætter eventuelt lydstyrkeindstillingerne i Windows. Kontroller altid for at sikre, at lydstyrken på mediaefspiller(e) ikke er blevet skruet ned eller slukket.

Juster Windows-lydstyrken — Klik eller dobbeltklik på højttalerikonet i nederste højre hjørne af skærmen. Kontrollér, at der er skruet op for lyden, og at den ikke er slået fra.

Juster Windows-lydstyrken — Klik eller dobbeltklik på højttalerikonet i nederste højre hjørne af skærmen. Kontrollér, at der er skruet op for lyden, og at den ikke er slået fra.

Tag hovedtelefonerne ud af hovedtelefonstikket — Lyden fra højttalerne deaktiveres automatisk, når hovedtelefonerne tilsluttes hovedtelefonstikket på computerens frontpanel.

Test de eksterne højttalere — Hvis du anvender eksterne højttalere, skal du teste dem på en anden computer (hvis den findes) for at sikre funktionaliteten.

Kontrollér forbindelse for lyd kabelstikket på den eksterne højttaler — Sørg for, at lyd kablet til de eksterne højttalere (se dokumentationen, der fulgte med højttalerne) er sat solidt i computerens hovedtelefonstik (se *Opsætning og hurtig referenceguide* til din computer på support.dell.com).

Kontrollér forbindelse for strømkabelstikket på den eksterne højttaler — Sørg for, at strømkablet til de eksterne højttalere er tilsluttet en strømkilde, og at højttalerne modtager strøm (se dokumentationen, der fulgte med højttalerne).

Eliminer mulig interferens — Sluk for blæsere i nærheden, fluorescerende lys eller halogenlamper for at kontrollere for interferens.

Kør Hardwarefejlfinding Se [Hardwarefejlfinding](#).

Kør Dell Diagnostics — Kør Dell Diagnostics Pre-boot System Assessment (se [Dell Diagnostics](#)). Under "Color Bar Test" afgives et stigende tretoners bip, der fortæller, hvilken handling der nu finder sted.


Der kommer ingen lyd fra hovedtelefonerne

Test hovedtelefonerne — Test hovedtelefonerne, hvis de findes, på en anden computer for at sikre deres funktionalitet.

Kontroller kabelforbindelserne til hovedtelefonen — Sørg for, at hovedtelefonkablet er sat solidt ind i hovedtelefonstikket. Se *Opsætning og hurtig referenceguide* for din computer på support.dell.com.

Juster Windows-lydstyrken — Klik eller dobbeltklik på højttalerikonet i nederste højre hjørne af skærmen. Kontrollér, at der er skruet op for lyden, og at den ikke er slået fra.

Problemer med grafik og skærme

 **FORSIGTIG:** Før du arbejder med computerens indvendige dele, skal du læse de sikkerhedsinstruktioner, der fulgte med computeren. Du kan finde yderligere oplysninger om sikre bedste fremgangsmåder på webstedet om Regulatory Compliance på www.dell.com/regulatory_compliance.

 **BEMÆRKNING:** Hvis computeren blev leveret med et PCI-grafikkort installeret, er det ikke nødvendigt at fjerne kortet, hvis du installerer flere grafikkort. Kortet skal dog bruges i forbindelse med fejlfinding. Hvis du fjerner kortet, skal du opbevare det på et sikkert sted. Du kan finde flere oplysninger om dit grafikkort på support.dell.com.

Kontroller indikatorerne for diagnosticering — Se [Diagnosticeringslys](#).


Kontroller indstillingerne for skærmen — Se *Dell™ Teknologiguide* på din computer eller på support.dell.com.

Justér Windows-indstillingerne for skærmen —

Windows XP:

1. Klik på Start → Kontrolpanel → Udseende og temaer.
2. Klik på det område, du vil ændre, eller klik på ikonet **Skærm**.
3. Prøv at vælge andre indstillinger for Farvekvalitet og **Skærmopløsning**.

Windows Vista:

1. Klik på Start  → Kontrolpanel → Hardware og lyd → Personlige indstillinger → **Skærmindstillinger**.
2. Juster **Opløsning** og **Farve** indstillinger efter behov.

Kun en del af skærmen kan læses

Connect an external monitor (Tilslut en ekstern skærm) —

1. Luk computeren, og tilslut en ekstern skærm til computeren.
2. Tænd for computeren og derefter skærmen, og justér skærmens lysstyrke og kontrast.

Hvis den eksterne skærm fungerer, er computerens skærm eller skærmcontrolleren muligvis defekt. Kontakt Dell Support.

Dell Tekniske Update Service

Dells tekniske opdateringsservice udsender proaktive e-mail-underretninger om software- og hardwareopdateringer til din computer. Denne ydelse er gratis og kan tilpasses med indhold, format og hvor ofte, du modtager meddelelser.

Du kan tilmelde dig Dell Technical Update service på support.dell.com.

[Tilbage til indholdssiden](#)

[Tilbage til indholdssiden](#)

WLAN/WiMax-kort

Dell™ Latitude™ E4200 - Servicehåndbog

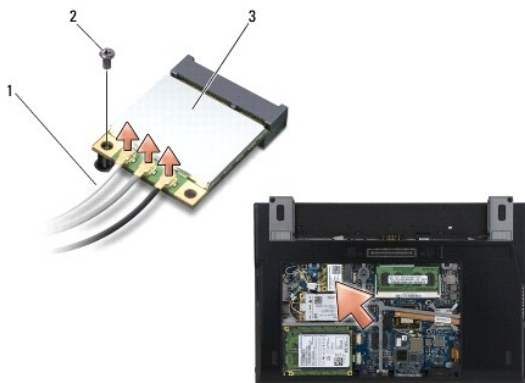
- [Fjernelse af WLAN/WiMax-kortet](#)
- [Genmontering af WLAN/WiMax-kortet](#)

⚠ FORSIGTIG: Før du arbejder med computerens indvendige dele, skal du læse de sikkerhedsinstruktioner, der fulgte med computeren. Du kan finde yderligere oplysninger om sikre bedste fremgangsmåder på webstedet om Regulatory Compliance på www.dell.com på: www.dell.com/regulatory_compliance.

➡ BEMÆRKNING: Indsæt kun et WLAN- eller WiMax-kort i den slot, der er mærket WLAN/WiMax.

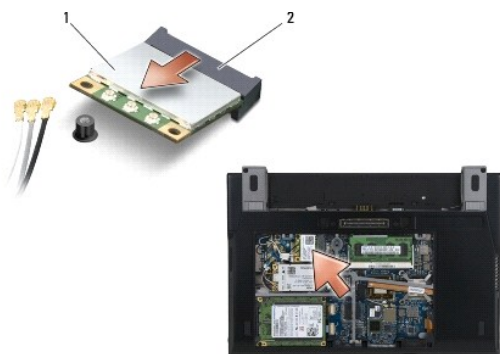
Fjernelse af WLAN/WiMax-kortet

1. Følg procedurerne i [Før du arbejder på din computer](#).
2. Fjern servicepanelet (se [Fjernelse af servicepanelet](#)).
3. Frakobl antennekablerne fra kortet.
4. Fjern M2 x 3 mm skruen. Kortet skubbes ud i en 45 graders vinkel.



1	antennekabler (2 eller 3)	2	skruen
3	WLAN/WiMax-kort		

5. Træk kortet ud af kortstikket på systemkortet.



1	WLAN/WiMax-kort	2	kortstik
---	-----------------	---	----------

Genmontering af WLAN/WiMax-kortet

➔ **BEMÆRKNING:** Stikkene er affasede, så de ikke kan indsættes forkert. Hvis du møder modstand skal du sørge for, at kortets og systemkortets stik er overfor hinanden og derefter prøve igen.

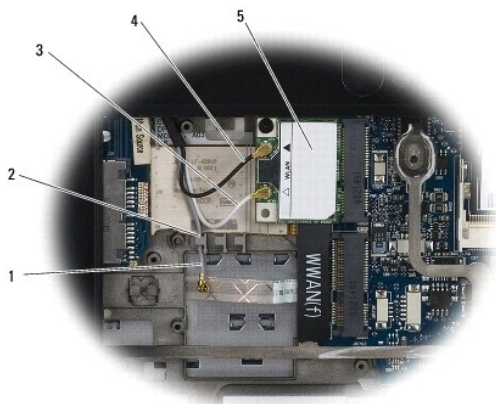
➔ **BEMÆRKNING:** For at undgå beskadigelse af WLAN- eller WiMax-kortet skal du sikre, at der ikke er kabler under kortet, når du sætter det i.

➔ **BEMÆRKNING:** Indsæt kun et WLAN- eller WiMax-kort i den slot, der er mærket WLAN/WiMax.

1. Skub kortet ind i det forbindelsesstik, der er mærket WLAN/WiMax.
2. Tryk kortet ned, og hold det på plads.
3. Genmonter M2 x 3 mm skruen.
4. Hvis din computer ikke har installeret radiokontaktpanelet, tilsluttes de behørigte antennekabler fra skærmen til det kort, du installerer:

Hvis kortet har to trekanten på mærkaten (hvid og sort), skal det hvide antennekabel tilsluttes til forbindelsesstikket, der er mærket "main" (hvid trekant), og det sorte antennekabel skal tilsluttes i forbindelsesstikket, der er mærket med "aux" (sort trekant). Fastgør det grå antennekabel i krogen i basisenheden ved siden af kortet.

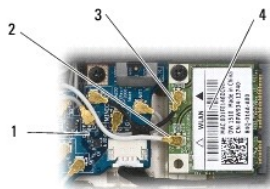
Hvis kortet har tre forbindelsesstik, tilsluttes det hvide antennekabel i stik 1, det sorte antennekabel i stik 2 og det grå antennekabel til stik 3.



1	gråt antennekabel	2	krog ved kort
3	hvidt antennekabel	4	sort antennekabel
5	WLAN-kort		

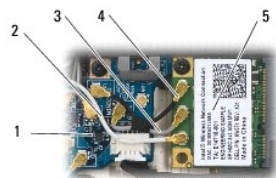
Hvis din computer har installeret radiokontaktpanel, tilsluttes det behørigte antennekabler til det kort, du installerer:

Hvis kortet har to trekanten på mærkaten (hvid og sort), tilsluttes det hvide antennekabel fra skærmen i forbindelsesstikket, der er mærket "main" (hvid trekant) og det sorte antennekabel fra radiokontaktpanelet i forbindelsesstikket, der er mærket "aux" (sort trekant).



1	radiokontaktpanel	2	hvidt antennekabel
3	sort antennekabel	4	WLAN-kort

Hvis kortet har tre stik, tilsluttes det hvide antennekabel fra skærmen i forbindelsesstik 1, det sorte antennekabel fra radiokontaktpanelet i forbindelsesstik 2. Frakobl det grå antennekabel fra stikket på højre side af radiokontaktpanelet og tilslut det til stik 3.



1	Radiokontaktpanel	2	hvidt antennekabel
3	gråt antennekabel	4	sort antennekabel
5	WLAN-kort		

5. Genmonter servicepanelet (se [Genmontering af servicepanelet](#)).
6. Følg procedurerne i [Efter arbejde på computeren](#).

[Tilbage til indholdssiden](#)

[Tilbage til indholdssiden](#)

WWAN-kort

Dell™ Latitude™ E4200 - Servicehåndbog

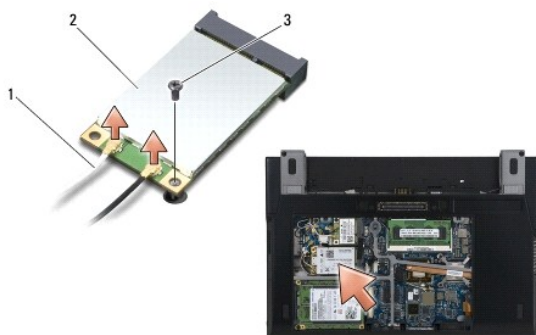
- [Fjernelse af et WWAN-kort](#)
- [Genmontering af et WWAN-kort](#)

⚠ **FORSIGTIG:** Før du arbejder med computerens indvendige dele, skal du læse de sikkerhedsinstruktioner, der fulgte med computeren. Du kan finde yderligere oplysninger om sikre bedste fremgangsmåder på webstedet om Regulatory Compliance på www.dell.com på: www.dell.com/regulatory_compliance.

➡ **BEMÆRKNING:** Isæt kun et WWAN-kort i den slot, der er mærket WWAN.

Fjernelse af et WWAN-kort

1. Følg procedurerne i [Før du arbejder på din computer](#).
2. Fjern servicepanelet (se [Fjernelse af servicepanelet](#)).
3. Frakobl antennekablerne fra kortet.
4. Fjern M2 x 3 mm skruen. Kortet skubbes ud i en 45 graders vinkel.



1	antennekabler (2)	2	WWAN-kort
3	skrue		

5. Træk kortet ud af kortstikket på systemkortet.



1	WWAN-kort	2	kortstik
---	-----------	---	----------

Genmontering af et WWAN-kort

➡ **BEMÆRKNING:** Stikkene er affasede, så de ikke kan indsættes forkert. Hvis du møder modstand, skal du sørge for, at kortets og systemkortets stik er overfor hinanden og derefter prøve igen.

➡ **BEMÆRKNING:** For at undgå beskadigelse af WWAN-kortet skal du sikre, at der ikke er kabler under kortet, når du sætter det i.

➡ **BEMÆRKNING:** Isæt kun et WWAN-kort i den slot, der er mærket WWAN.

1. Skub kortet ind i det stik, der er mærket WLAN.
2. Tryk kortet ned, og hold det på plads.
3. Genmonter M2 x 3 mm skruen.
4. Tilslut det hvide antennekabel, mærket "main" (hvid trekant), og det sorte antennekabel, mærket "aux" (sort trekant).
5. Genmonter servicepanelet (se [Genmontering af servicepanelet](#)).
6. Følg procedurerne i [Efter arbejde på computeren](#).

[Tilbage til indholdssiden](#)